

# 令和6年度 第2四半期地域経済動向調査

(令和6年7月～9月 新温泉町商工会)

以下の調査報告内容の詳細については、各ホームページよりご確認ください。

## ①会員アンケート調査

会員アンケート調査（新温泉町商工会）

<https://www.sinonsen.com/>

## ②中小企業景況感

中小企業景況調査（全国商工会連合会）

[http://www.shokokai.or.jp/?page\\_id=6633](http://www.shokokai.or.jp/?page_id=6633)

## ③地域の雇用情勢

地域雇用情勢調査（豊岡公共職業安定所）

<https://jsite.mhlw.go.jp/hyogo->

[roudoukyoku/jirei\\_toukei/shokugyou\\_shoukai/\\_121984\\_00012.html](https://jsite.mhlw.go.jp/hyogo-roudoukyoku/jirei_toukei/shokugyou_shoukai/_121984_00012.html)

## ④業種別業況判断

但馬の経済指標（兵庫県但馬県民局）

<https://web.pref.hyogo.lg.jp/tjk04/keizai/index.html>

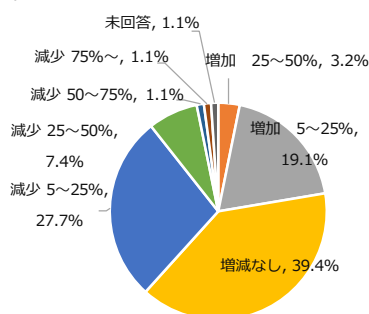
① 会員アンケート調査 調査依頼 100 事業所 回答 94 事業所 (回答率 94.0%)

1.売上状況

5年7月～9月と6年7月～9月の前年対比

全業種		
7～9月	件数	構成比
増加 50%～	0	0.0%
増加 25～50%	3	3.2%
増加 5～25%	18	19.1%
増減なし	37	39.4%
減少 5～25%	26	27.7%
減少 25～50%	7	7.4%
減少 50～75%	1	1.1%
減少 75%～	1	1.1%
未回答	1	1.1%
総計	94	100.0%

全業種



建設業		
7～9月	件数	構成比
増加 50%～	0	0.0%
増加 25～50%	1	6.7%
増加 5～25%	3	20.0%
増減なし	5	33.3%
減少 5～25%	3	20.0%
減少 25～50%	2	13.3%
減少 50～75%	1	6.7%
減少 75%～	0	0.0%
未回答	0	0.0%
総計	15	100.0%

製造業		
7～9月	件数	構成比
増加 50%～	0	0.0%
増加 25～50%	0	0.0%
増加 5～25%	3	25.0%
増減なし	4	33.3%
減少 5～25%	4	33.3%
減少 25～50%	0	0.0%
減少 50～75%	0	0.0%
減少 75%～	1	8.3%
未回答	0	0.0%
総計	12	100.0%

卸売業		
7～9月	件数	構成比
増加 50%～	0	0.0%
増加 25～50%	0	0.0%
増加 5～25%	0	0.0%
増減なし	2	33.3%
減少 5～25%	3	50.0%
減少 25～50%	1	16.7%
減少 50～75%	0	0.0%
減少 75%～	0	0.0%
未回答	0	0.0%
総計	6	100.0%

小売業		
7～9月	件数	構成比
増加 50%～	0	0.0%
増加 25～50%	0	0.0%
増加 5～25%	1	5.9%
増減なし	8	47.1%
減少 5～25%	7	41.2%
減少 25～50%	1	5.9%
減少 50～75%	0	0.0%
減少 75%～	0	0.0%
未回答	0	0.0%
総計	17	100.0%

飲食業		
7～9月	件数	構成比
増加 50%～	0	0.0%
増加 25～50%	0	0.0%
増加 5～25%	3	33.3%
増減なし	3	33.3%
減少 5～25%	2	22.2%
減少 25～50%	1	11.1%
減少 50～75%	0	0.0%
減少 75%～	0	0.0%
未回答	0	0.0%
総計	9	100.0%

宿泊業		
7～9月	件数	構成比
増加 50%～	0	0.0%
増加 25～50%	1	9.1%
増加 5～25%	2	18.2%
増減なし	3	27.3%
減少 5～25%	4	36.4%
減少 25～50%	1	9.1%
減少 50～75%	0	0.0%
減少 75%～	0	0.0%
未回答	0	0.0%
総計	11	100.0%

サービス業		
7～9月	件数	構成比
増加 50%～	0	0.0%
増加 25～50%	1	4.8%
増加 5～25%	6	28.6%
増減なし	10	47.6%
減少 5～25%	3	14.3%
減少 25～50%	0	0.0%
減少 50～75%	0	0.0%
減少 75%～	0	0.0%
未回答	1	4.8%
総計	21	100.0%

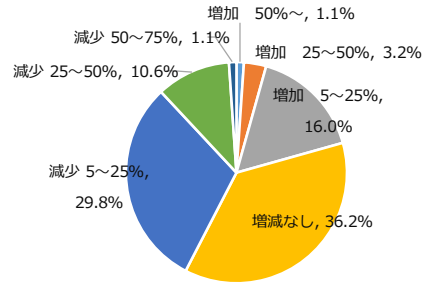
農業		
7～9月	件数	構成比
増加 50%～	0	0.0%
増加 25～50%	0	0.0%
増加 5～25%	0	0.0%
増減なし	2	66.7%
減少 5～25%	0	0.0%
減少 25～50%	1	33.3%
減少 50～75%	0	0.0%
減少 75%～	0	0.0%
未回答	0	0.0%
総計	3	100.0%

## 2.利益状況

5年7月～9月と6年7月～9月の前年対比

全業種		
7～9月	件数	構成比
増加 50%～	1	1.1%
増加 25～50%	3	3.2%
増加 5～25%	15	16.0%
増減なし	34	36.2%
減少 5～25%	28	29.8%
減少 25～50%	10	10.6%
減少 50～75%	1	1.1%
減少 75%～	1	1.1%
未回答	1	1.1%
総計	94	100.0%

全業種



建設業		
7～9月	件数	構成比
増加 50%～	1	6.7%
増加 25～50%	1	6.7%
増加 5～25%	2	13.3%
増減なし	4	26.7%
減少 5～25%	4	26.7%
減少 25～50%	3	20.0%
減少 50～75%	0	0.0%
減少 75%～	0	0.0%
未回答	0	0.0%
総計	15	100.0%

製造業		
7～9月	件数	構成比
増加 50%～	0	0.0%
増加 25～50%	0	0.0%
増加 5～25%	3	25.0%
増減なし	4	33.3%
減少 5～25%	4	33.3%
減少 25～50%	0	0.0%
減少 50～75%	0	0.0%
減少 75%～	1	8.3%
未回答	0	0.0%
総計	12	100.0%

卸売業		
7～9月	件数	構成比
増加 50%～	0	0.0%
増加 25～50%	0	0.0%
増加 5～25%	0	0.0%
増減なし	2	33.3%
減少 5～25%	2	33.3%
減少 25～50%	2	33.3%
減少 50～75%	0	0.0%
減少 75%～	0	0.0%
未回答	0	0.0%
総計	6	100.0%

小売業		
7～9月	件数	構成比
増加 50%～	0	0.0%
増加 25～50%	0	0.0%
増加 5～25%	1	5.9%
増減なし	5	29.4%
減少 5～25%	10	58.8%
減少 25～50%	1	5.9%
減少 50～75%	0	0.0%
減少 75%～	0	0.0%
未回答	0	0.0%
総計	17	100.0%

飲食業		
7～9月	件数	構成比
増加 50%～	0	0.0%
増加 25～50%	0	0.0%
増加 5～25%	1	11.1%
増減なし	4	44.4%
減少 5～25%	3	33.3%
減少 25～50%	1	11.1%
減少 50～75%	0	0.0%
減少 75%～	0	0.0%
未回答	0	0.0%
総計	9	100.0%

宿泊業		
7～9月	件数	構成比
増加 50%～	0	0.0%
増加 25～50%	1	9.1%
増加 5～25%	1	9.1%
増減なし	3	27.3%
減少 5～25%	3	27.3%
減少 25～50%	2	18.2%
減少 50～75%	1	9.1%
減少 75%～	0	0.0%
未回答	0	0.0%
総計	11	100.0%

サービス業		
7～9月	件数	構成比
増加 50%～	0	0.0%
増加 25～50%	1	4.8%
増加 5～25%	7	33.3%
増減なし	10	47.6%
減少 5～25%	2	9.5%
減少 25～50%	0	0.0%
減少 50～75%	0	0.0%
減少 75%～	0	0.0%
未回答	1	4.8%
総計	21	100.0%

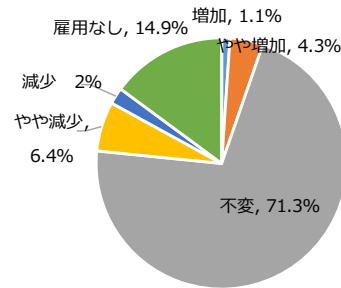
農業		
7～9月	件数	構成比
増加 50%～	0	0.0%
増加 25～50%	0	0.0%
増加 5～25%	0	0.0%
増減なし	2	66.7%
減少 5～25%	0	0.0%
減少 25～50%	1	33.3%
減少 50～75%	0	0.0%
減少 75%～	0	0.0%
未回答	0	0.0%
総計	3	100.0%

### 3.雇用状況

6年6月30日時点と6年9月30日時点比較

全業種		
9月30日	件数	構成比
増加	1	1.1%
やや増加	4	4.3%
不変	67	71.3%
やや減少	6	6.4%
減少	2	2.1%
雇用なし	14	14.9%
未回答	0	0.0%
総計	94	100.0%

全業種



建設業		
9月30日	件数	構成比
増加	0	0.0%
やや増加	1	6.7%
不変	11	73.3%
やや減少	1	6.7%
減少	1	6.7%
雇用なし	1	6.7%
未回答	0	0.0%
総計	15	100.0%

製造業		
9月30日	件数	構成比
増加	0	0.0%
やや増加	1	8.3%
不変	10	83.3%
やや減少	0	0.0%
減少	0	0.0%
雇用なし	1	8.3%
未回答	0	0.0%
総計	12	100.0%

卸売業		
9月30日	件数	構成比
増加	0	0.0%
やや増加	0	0.0%
不変	5	83.3%
やや減少	0	0.0%
減少	0	0.0%
雇用なし	1	16.7%
未回答	0	0.0%
総計	6	100.0%

小売業		
9月30日	件数	構成比
増加	0	0.0%
やや増加	0	0.0%
不変	11	64.7%
やや減少	1	5.9%
減少	1	5.9%
雇用なし	4	23.5%
未回答	0	0.0%
総計	17	100.0%

飲食業		
9月30日	件数	構成比
増加	0	0.0%
やや増加	0	0.0%
不変	8	88.9%
やや減少	0	0.0%
減少	0	0.0%
雇用なし	1	11.1%
未回答	0	0.0%
総計	9	100.0%

宿泊業		
9月30日	件数	構成比
増加	0	0.0%
やや増加	1	9.1%
不変	8	72.7%
やや減少	2	18.2%
減少	0	0.0%
雇用なし	0	0.0%
未回答	0	0.0%
総計	11	100.0%

サービス業		
9月30日	件数	構成比
増加	1	4.8%
やや増加	0	0.0%
不変	12	57.1%
やや減少	2	9.5%
減少	0	0.0%
雇用なし	6	28.6%
未回答	0	0.0%
総計	21	100.0%

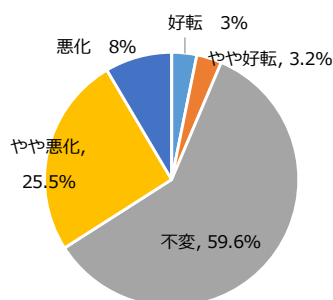
農業		
9月30日	件数	構成比
増加	0	0.0%
やや増加	1	33.3%
不変	2	66.7%
やや減少	0	0.0%
減少	0	0.0%
雇用なし	0	0.0%
未回答	0	0.0%
総計	3	100.0%

#### 4.資金繰り状況

6年6月30日時点と6年9月30日時点比較

全業種		
9月30日	件数	構成比
好転	3	3.2%
やや好転	3	3.2%
不変	56	59.6%
やや悪化	24	25.5%
悪化	8	8.5%
未回答	0	0.0%
総計	94	100.0%

全業種



建設業		
9月30日	件数	構成比
好転	1	6.7%
やや好転	1	6.7%
不変	8	53.3%
やや悪化	4	26.7%
悪化	1	6.7%
未回答	0	0.0%
総計	15	100.0%

製造業		
9月30日	件数	構成比
好転	0	0.0%
やや好転	0	0.0%
不変	7	58.3%
やや悪化	2	16.7%
悪化	3	25.0%
未回答	0	0.0%
総計	12	100.0%

卸売業		
9月30日	件数	構成比
好転	0	0.0%
やや好転	0	0.0%
不変	4	66.7%
やや悪化	2	33.3%
悪化	0	0.0%
未回答	0	0.0%
総計	6	100.0%

小売業		
9月30日	件数	構成比
好転	0	0.0%
やや好転	0	0.0%
不変	9	52.9%
やや悪化	8	47.1%
悪化	0	0.0%
未回答	0	0.0%
総計	17	100.0%

飲食業		
9月30日	件数	構成比
好転	0	0.0%
やや好転	0	0.0%
不変	6	66.7%
やや悪化	1	11.1%
悪化	2	22.2%
未回答	0	0.0%
総計	9	100.0%

宿泊業		
9月30日	件数	構成比
好転	0	0.0%
やや好転	0	0.0%
不変	4	36.4%
やや悪化	5	45.5%
悪化	2	18.2%
未回答	0	0.0%
総計	11	100.0%

サービス業		
9月30日	件数	構成比
好転	2	9.5%
やや好転	2	9.5%
不変	15	71.4%
やや悪化	2	9.5%
悪化	0	0.0%
未回答	0	0.0%
総計	21	100.0%

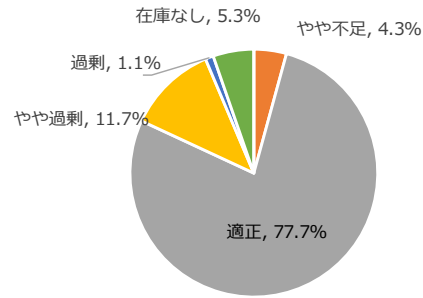
農業		
9月30日	件数	構成比
好転	0	0.0%
やや好転	0	0.0%
不変	3	100.0%
やや悪化	0	0.0%
悪化	0	0.0%
未回答	0	0.0%
総計	3	100.0%

## 5.在庫状況

6年9月30日現在

全業種		
9月30日	件数	構成比
不足	0	0.0%
やや不足	4	4.3%
適正	73	77.7%
やや過剰	11	11.7%
過剰	1	1.1%
在庫なし	5	5.3%
未回答	0	0.0%
総計	94	100.0%

全業種



建設業		
9月30日	件数	構成比
不足	0	0.0%
やや不足	0	0.0%
適正	12	80.0%
やや過剰	2	13.3%
過剰	1	6.7%
在庫なし	0	0.0%
未回答	0	0.0%
総計	15	100.0%

製造業		
9月30日	件数	構成比
不足	0	0.0%
やや不足	1	8.3%
適正	9	75.0%
やや過剰	1	8.3%
過剰	0	0.0%
在庫なし	1	8.3%
未回答	0	0.0%
総計	12	100.0%

卸売業		
9月30日	件数	構成比
不足	0	0.0%
やや不足	0	0.0%
適正	6	100.0%
やや過剰	0	0.0%
過剰	0	0.0%
在庫なし	0	0.0%
未回答	0	0.0%
総計	6	100.0%

小売業		
9月30日	件数	構成比
不足	0	0.0%
やや不足	2	11.8%
適正	12	70.6%
やや過剰	3	17.6%
過剰	0	0.0%
在庫なし	0	0.0%
未回答	0	0.0%
総計	17	100.0%

飲食業		
9月30日	件数	構成比
不足	0	0.0%
やや不足	1	11.1%
適正	5	55.6%
やや過剰	2	22.2%
過剰	0	0.0%
在庫なし	1	11.1%
未回答	0	0.0%
総計	9	100.0%

宿泊業		
9月30日	件数	構成比
不足	0	0.0%
やや不足	0	0.0%
適正	9	81.8%
やや過剰	2	18.2%
過剰	0	0.0%
在庫なし	0	0.0%
未回答	0	0.0%
総計	11	100.0%

サービス業		
9月30日	件数	構成比
不足	0	0.0%
やや不足	0	0.0%
適正	18	85.7%
やや過剰	0	0.0%
過剰	0	0.0%
在庫なし	3	14.3%
未回答	0	0.0%
総計	21	100.0%

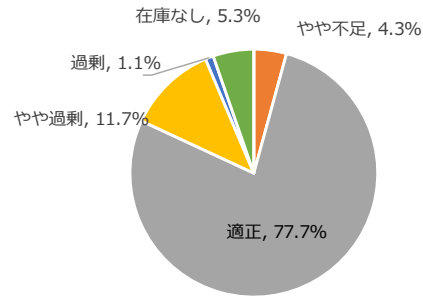
農業		
9月30日	件数	構成比
不足	0	0.0%
やや不足	0	0.0%
適正	2	66.7%
やや過剰	1	33.3%
過剰	0	0.0%
在庫なし	0	0.0%
未回答	0	0.0%
総計	3	100.0%

## 5.在庫状況

6年9月30日現在

全業種		
9月30日	件数	構成比
不足	0	0.0%
やや不足	4	4.3%
適正	73	77.7%
やや過剰	11	11.7%
過剰	1	1.1%
在庫なし	5	5.3%
未回答	0	0.0%
総計	94	100.0%

全業種



建設業		
9月30日	件数	構成比
不足	0	0.0%
やや不足	0	0.0%
適正	12	80.0%
やや過剰	2	13.3%
過剰	1	6.7%
在庫なし	0	0.0%
未回答	0	0.0%
総計	15	100.0%

製造業		
9月30日	件数	構成比
不足	0	0.0%
やや不足	1	8.3%
適正	9	75.0%
やや過剰	1	8.3%
過剰	0	0.0%
在庫なし	1	8.3%
未回答	0	0.0%
総計	12	100.0%

卸売業		
9月30日	件数	構成比
不足	0	0.0%
やや不足	0	0.0%
適正	6	100.0%
やや過剰	0	0.0%
過剰	0	0.0%
在庫なし	0	0.0%
未回答	0	0.0%
総計	6	100.0%

小売業		
9月30日	件数	構成比
不足	0	0.0%
やや不足	2	11.8%
適正	12	70.6%
やや過剰	3	17.6%
過剰	0	0.0%
在庫なし	0	0.0%
未回答	0	0.0%
総計	17	100.0%

飲食業		
9月30日	件数	構成比
不足	0	0.0%
やや不足	1	11.1%
適正	5	55.6%
やや過剰	2	22.2%
過剰	0	0.0%
在庫なし	1	11.1%
未回答	0	0.0%
総計	9	100.0%

宿泊業		
9月30日	件数	構成比
不足	0	0.0%
やや不足	0	0.0%
適正	9	81.8%
やや過剰	2	18.2%
過剰	0	0.0%
在庫なし	0	0.0%
未回答	0	0.0%
総計	11	100.0%

サービス業		
9月30日	件数	構成比
不足	0	0.0%
やや不足	0	0.0%
適正	18	85.7%
やや過剰	0	0.0%
過剰	0	0.0%
在庫なし	3	14.3%
未回答	0	0.0%
総計	21	100.0%

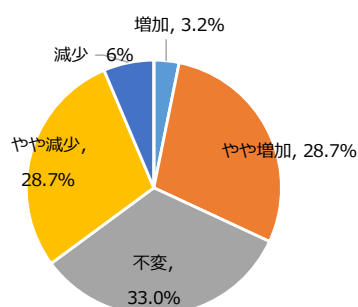
農業		
9月30日	件数	構成比
不足	0	0.0%
やや不足	0	0.0%
適正	2	66.7%
やや過剰	1	33.3%
過剰	0	0.0%
在庫なし	0	0.0%
未回答	0	0.0%
総計	3	100.0%

## 6.今後の見通し(売上高)

6年7月～9月と6年10月～12月の予測

全業種		
7～9月	件数	構成比
増加	3	3.2%
やや増加	27	28.7%
不変	31	33.0%
やや減少	27	28.7%
減少	6	6.4%
未回答	0	0.0%
総計	94	100.0%

全業種



建設業		
7～9月	件数	構成比
増加	0	0.0%
やや増加	3	20.0%
不変	8	53.3%
やや減少	4	26.7%
減少	0	0.0%
未回答	0	0.0%
総計	15	100.0%

製造業		
7～9月	件数	構成比
増加	1	8.3%
やや増加	4	33.3%
不変	2	16.7%
やや減少	3	25.0%
減少	2	16.7%
未回答	0	0.0%
総計	12	100.0%

卸売業		
7～9月	件数	構成比
増加	0	0.0%
やや増加	2	33.3%
不変	1	16.7%
やや減少	3	50.0%
減少	0	0.0%
未回答	0	0.0%
総計	6	100.0%

小売業		
7～9月	件数	構成比
増加	0	0.0%
やや増加	3	17.6%
不変	4	23.5%
やや減少	8	47.1%
減少	2	11.8%
未回答	0	0.0%
総計	17	100.0%

飲食業		
7～9月	件数	構成比
増加	0	0.0%
やや増加	4	44.4%
不変	3	33.3%
やや減少	1	11.1%
減少	1	11.1%
未回答	0	0.0%
総計	9	100.0%

宿泊業		
7～9月	件数	構成比
増加	0	0.0%
やや増加	4	36.4%
不変	3	27.3%
やや減少	3	27.3%
減少	1	9.1%
未回答	0	0.0%
総計	11	100.0%

サービス業		
7～9月	件数	構成比
増加	1	4.8%
やや増加	6	28.6%
不変	10	47.6%
やや減少	4	19.0%
減少	0	0.0%
未回答	0	0.0%
総計	21	100.0%

農業		
7～9月	件数	構成比
増加	1	33.3%
やや増加	1	33.3%
不変	0	0.0%
やや減少	1	33.3%
減少	0	0.0%
未回答	0	0.0%
総計	3	100.0%

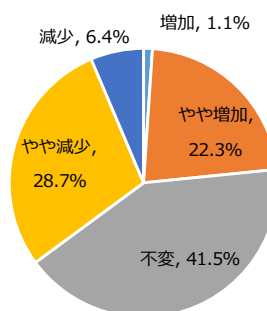


## 7.今後の見通し(利益)

6年7月～9月と6年10月～12月の予測

全業種		
7～9月	件数	構成比
増加	1	1.1%
やや増加	21	22.3%
不変	39	41.5%
やや減少	27	28.7%
減少	6	6.4%
未回答	0	0.0%
総計	94	100.0%

全業種



建設業		
7～9月	件数	構成比
増加	0	0.0%
やや増加	3	20.0%
不変	9	60.0%
やや減少	3	20.0%
減少	0	0.0%
未回答	0	0.0%
総計	15	100.0%

製造業		
7～9月	件数	構成比
増加	0	0.0%
やや増加	4	33.3%
不変	3	25.0%
やや減少	3	25.0%
減少	2	16.7%
未回答	0	0.0%
総計	12	100.0%

卸売業		
7～9月	件数	構成比
増加	0	0.0%
やや増加	1	16.7%
不変	2	33.3%
やや減少	3	50.0%
減少	0	0.0%
未回答	0	0.0%
総計	6	100.0%

小売業		
7～9月	件数	構成比
増加	0	0.0%
やや増加	2	11.8%
不変	4	23.5%
やや減少	9	52.9%
減少	2	11.8%
未回答	0	0.0%
総計	17	100.0%

飲食業		
7～9月	件数	構成比
増加	0	0.0%
やや増加	1	11.1%
不変	5	55.6%
やや減少	2	22.2%
減少	1	11.1%
未回答	0	0.0%
総計	9	100.0%

宿泊業		
7～9月	件数	構成比
増加	0	0.0%
やや増加	3	27.3%
不変	3	27.3%
やや減少	4	36.4%
減少	1	9.1%
未回答	0	0.0%
総計	11	100.0%

サービス業		
7～9月	件数	構成比
増加	1	4.8%
やや増加	5	23.8%
不変	13	61.9%
やや減少	2	9.5%
減少	0	0.0%
未回答	0	0.0%
総計	21	100.0%

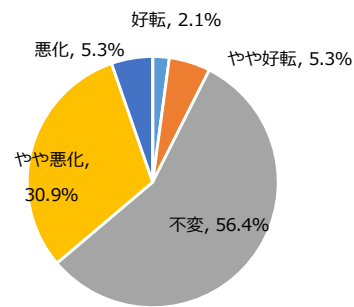
農業		
7～9月	件数	構成比
増加	0	0.0%
やや増加	2	66.7%
不変	0	0.0%
やや減少	1	33.3%
減少	0	0.0%
未回答	0	0.0%
総計	3	100.0%

### 8.今後の見通し(資金繰り)

6年7月～9月と6年10月～12月の予測

全業種		
7～9月	件数	構成比
好転	2	2.1%
やや好転	5	5.3%
不変	53	56.4%
やや悪化	29	30.9%
悪化	5	5.3%
未回答	0	0.0%
総計	94	100.0%

全業種



建設業		
7～9月	件数	構成比
好転	0	0.0%
やや好転	1	6.7%
不変	10	66.7%
やや悪化	4	26.7%
悪化	0	0.0%
未回答	0	0.0%
総計	15	100.0%

製造業		
7～9月	件数	構成比
好転	0	0.0%
やや好転	0	0.0%
不変	4	33.3%
やや悪化	6	50.0%
悪化	2	16.7%
未回答	0	0.0%
総計	12	100.0%

卸売業		
7～9月	件数	構成比
好転	0	0.0%
やや好転	0	0.0%
不変	3	50.0%
やや悪化	3	50.0%
悪化	0	0.0%
未回答	0	0.0%
総計	6	100.0%

小売業		
7～9月	件数	構成比
好転	0	0.0%
やや好転	1	5.9%
不変	6	35.3%
やや悪化	8	47.1%
悪化	2	11.8%
未回答	0	0.0%
総計	17	100.0%

飲食業		
7～9月	件数	構成比
好転	0	0.0%
やや好転	0	0.0%
不変	7	77.8%
やや悪化	2	22.2%
悪化	0	0.0%
未回答	0	0.0%
総計	9	100.0%

宿泊業		
7～9月	件数	構成比
好転	0	0.0%
やや好転	2	18.2%
不変	5	45.5%
やや悪化	3	27.3%
悪化	1	9.1%
未回答	0	0.0%
総計	11	100.0%

サービス業		
7～9月	件数	構成比
好転	2	9.5%
やや好転	1	4.8%
不変	16	76.2%
やや悪化	2	9.5%
悪化	0	0.0%
未回答	0	0.0%
総計	21	100.0%

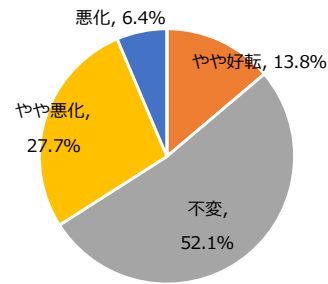
農業		
7～9月	件数	構成比
好転	0	0.0%
やや好転	0	0.0%
不変	2	66.7%
やや悪化	1	33.3%
悪化	0	0.0%
未回答	0	0.0%
総計	3	100.0%

### 9.今後の見通し(業況判断)

6年7月～9月と6年10月～12月の予測

全業種		
7～9月	件数	構成比
好転	0	0.0%
やや好転	13	13.8%
不変	49	52.1%
やや悪化	26	27.7%
悪化	6	6.4%
未回答	0	0.0%
総計	94	100.0%

全業種



建設業		
7～9月	件数	構成比
好転	0	0.0%
やや好転	1	6.7%
不変	9	60.0%
やや悪化	5	33.3%
悪化	0	0.0%
未回答	0	0.0%
総計	15	100.0%

製造業		
7～9月	件数	構成比
好転	0	0.0%
やや好転	2	16.7%
不変	4	33.3%
やや悪化	4	33.3%
悪化	2	16.7%
未回答	0	0.0%
総計	12	100.0%

卸売業		
7～9月	件数	構成比
好転	0	0.0%
やや好転	1	16.7%
不変	2	33.3%
やや悪化	3	50.0%
悪化	0	0.0%
未回答	0	0.0%
総計	6	100.0%

小売業		
7～9月	件数	構成比
好転	0	0.0%
やや好転	1	5.9%
不変	7	41.2%
やや悪化	7	41.2%
悪化	2	11.8%
未回答	0	0.0%
総計	17	100.0%

飲食業		
7～9月	件数	構成比
好転	0	0.0%
やや好転	2	22.2%
不変	6	66.7%
やや悪化	0	0.0%
悪化	1	11.1%
未回答	0	0.0%
総計	9	100.0%

宿泊業		
7～9月	件数	構成比
好転	0	0.0%
やや好転	1	9.1%
不変	5	45.5%
やや悪化	4	36.4%
悪化	1	9.1%
未回答	0	0.0%
総計	11	100.0%

サービス業		
7～9月	件数	構成比
好転	0	0.0%
やや好転	4	19.0%
不変	15	71.4%
やや悪化	2	9.5%
悪化	0	0.0%
未回答	0	0.0%
総計	21	100.0%

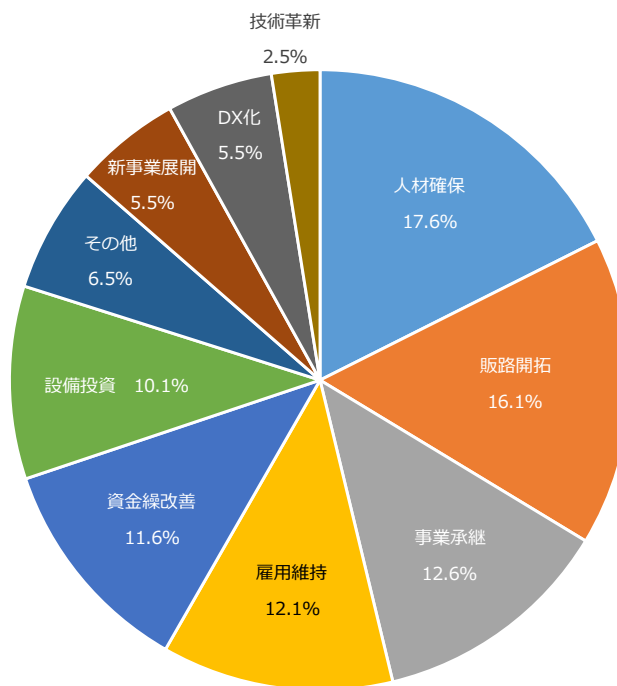
農業		
7～9月	件数	構成比
好転	0	0.0%
やや好転	1	33.3%
不変	1	33.3%
やや悪化	1	33.3%
悪化	0	0.0%
未回答	0	0.0%
総計	3	100.0%

### 10. 今後の経営課題（6年9月末時点）

今後の経営課題	件数	構成比
人材確保	35	17.6%
販路開拓	32	16.1%
事業承継	25	12.6%
雇用維持	24	12.1%
資金繰改善	23	11.6%
設備投資	20	10.1%
その他	13	6.5%
新事業展開	11	5.5%
DX化	11	5.5%
技術革新	5	2.5%
合計	199	100.0%

※複数回答

※比率上位順



② 中小企業景況感 (DI は、増加 (上昇、好転) 企業割合から減少 (低下、悪化) 企業割合を差し引いた値を示します。)  
製造業

主要 3DI 全てが悪化した製造業

2024 年 7～9 月期の製造業の主要 3DI は、売上 (加工) 額 DI はマイナス 13.9 (前期比 2.5 ポイント下落)、採算 (経常利益) DI はマイナス 25.0 (同 1.6 ポイント下落)、資金繰り DI はマイナス 14.7 (同 1.5 ポイント下落) と全てが悪化した。DI を 1 年前の同時期と比較すると、売上は -8.9 ポイント、採算は -3.1 ポイント、資金繰りは -0.9 ポイントといずれも下回り、特に売上額 DI は大きく下回っていることがわかる。DI の内訳をみると、売上額では当期が前年より「増加・上昇・好転」したという割合の減少に比べ、「減少・低下・悪化」したという回答の増加幅が大きく、DI 全体が悪化しているが、採算と資金繰りは「増加・上昇・好転」の減少が、「減少・低下・悪化」の増加よりも大きくなっている。

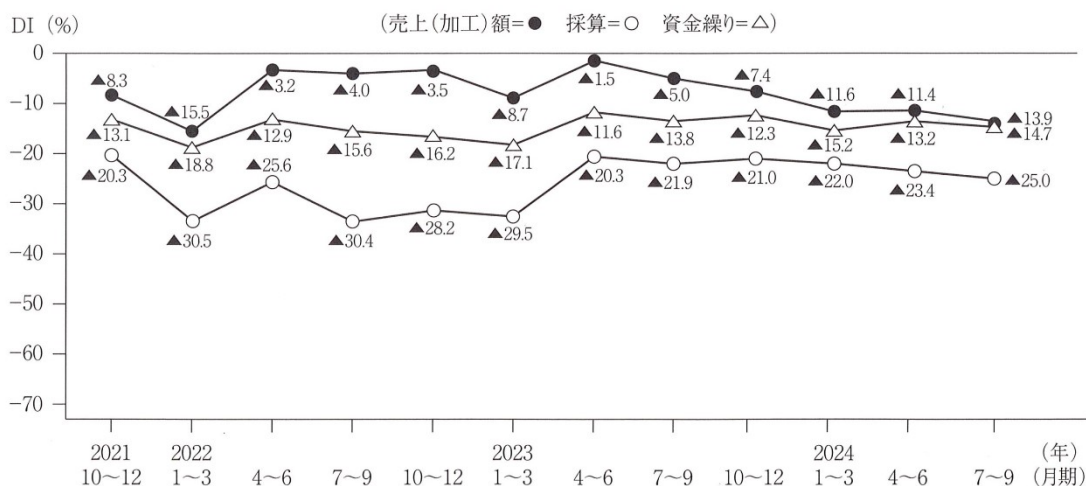
次に DI を業種別にみると、全 17 業種のうち売上額 DI と採算は 7 業種、資金繰りは 8 業種が改善しており、「精密機械器具製造業」の売上額 (前期比 37.5 ポイント上昇) など 2 桁を超える改善幅を示す業種も複数みられる。ただ、今回は主要 3DI 全てが改善したのは「繊維工業」だけで、逆に「食料品製造業」「衣料・その他繊維製品製造業」「パルプ・紙・紙加工製造業」「印刷・同関連業」の 4 業種は全てが悪化し、このうち「パルプ・紙・紙加工製造業」の主要 3DI は全てが 2 桁の悪化幅を示した。また、「化学工業」の売上額と採算だけは水準自体もプラスを維持している。

地域別で前回より改善したのは、全 8 地域中、主要 3DI ともそれぞれ 2 地域にとどまったが、このうち「北海道」の売上額は前期比 15.0 ポイントと唯一 2 桁の改善幅を示した。また、今回は主要 3DI 全てが改善した地域は存在しない一方で、「中部」「中国」「四国」「九州」の 4 地域において主要 3DI 全てが低下している。人口規模別でみると、改善がみられたのは一番大きい「人口十万人以上の地区又は含まれる地区」の採算のみという結果で (1.4 ポイント上昇)、他は全て前回より低下した。特に一番小さい「人口一万人未満の地区」の売上額は -7.1 ポイントと他と比較して大きめに低下している。従業員規模別では全 7 区分中、売上額が 2 区分、採算と資金繰りが 3 区分で改善したのみだった。このうち主要 3DI 全てが改善したのは比較的小規模な「3 人～5 人以下」のみだったが、「2 人以下」「6 人～10 人以下」「101 人以上」では全てが低下しており、中でも一番大きい「101 人以上」の区分は 2 桁の悪化幅を示した。

経営上の問題点の推移をみると、1 番の問題点としてあげられているのは 12 期連続で「原材料価格の上昇」が 1 位となった。その割合は 31.7% で前回からは -2.7% 減少しているものの依然として 3 割を超える経営者が指摘していることがわかる。2 位は「需要の停滞」15.4%、3 位は「生産設備の不足・老朽化」9.4% と順位は前回と変わらず、指摘する割合もほぼ同程度で推移する。今回特徴的だったのは 4 位の「人件費の増加」(前期比 1.3% 増加)、7 位「製品 (加工) 単価の低下、上昇難」(同 1.0% 増加) を指摘する割合が他と比べて増加していることで、それぞれ順位を上げており、1 位とあわせるとコストに関する問題に直面する経営者が 4 割以上存在することがうかがえる。

1. 主要 3 項目の動き

〈図 2-1〉主要景況項目の推移 —前年同期比—



項目	売上(DI)				経常利益(DI)			
	4月～6月	7月～9月	10月～12月	1月～3月	4月～6月	7月～9月	10月～12月	1月～3月
前期比	0.2	▲2.5			▲1.4	▲1.6		
前年比	▲9.9	▲8.9			▲3.1	▲3.1		

# 建設業

## 材料価格の上昇に加え、人件費増などのコスト高に直面する建設業

2024年7～9月期の建設業の主要3DIは、完成工事（請負工事）額DIがマイナス15.2（前期比5.9ポイント下落）、採算（経常利益）DIはマイナス23.7（同0.2ポイント上昇）、資金繰りDIはマイナス10.2（同2.6ポイント下落）だった。採算のみ前期比でプラスだったものの、上昇幅は0.2とわずかであり、前回からはほぼ横ばいで推移している。1年前の水準と比較すると、完成工事額は1.2ポイント下回っているが、採算は3.2ポイント、資金繰りは1.2ポイントそれぞれ上回った。また、DIの内訳をみると、完成工事額、資金繰りについては当期が前年より「増加・上昇・好転」した割合が低下し、「減少・低下・悪化」の割合が増加しており、特に「完成工事額」が「減少・低下・悪化」したという割合の増加幅がやや大きい（3.4ポイント増）。採算は「増加・上昇・好転」の割合が微増した一方で「減少・低下・悪化」は前期から横ばいだった。

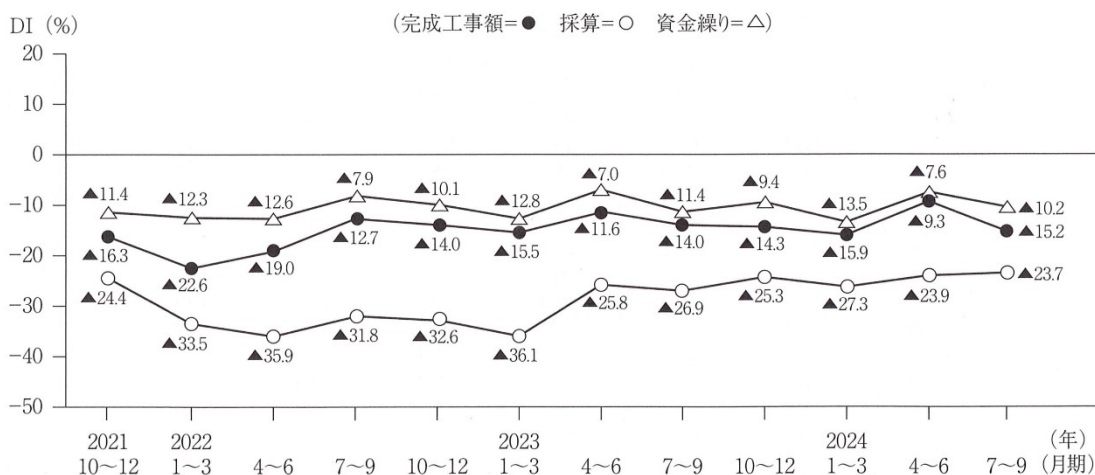
業種別DIをみると、全体の半数以上を占める「総合工事業」では主要3DI全てが悪化している一方で、「職別工事業」は全てが改善を示しており、中でも採算の改善幅は他と比べて大きい（前期比5.0ポイント上昇）。また、採算は「設備工事業」でも前期から改善しており、このことが建設業全体の採算を改善させる結果となっている。

地域別で前回より改善したのは、採算が半数の4地域で、そのうち「中部」は前期比11.3ポイントと大きく上昇した。一方、資金繰りは「中部」のみの改善（3.8ポイント）にとどまり、さらに売上額が改善した地域はなく、逆に「東北」「四国」2地域の売上額は2桁の悪化を示した（それぞれ前期比-13.6、-15.5ポイント低下）。人口規模別の主要3DIは全4区分中、売上額1区分、採算は2つの区分で前回より上昇しているが、資金繰りは全ての区分で前回より低下した。今回は一番小さい規模の「人口一万人未満の地区」で売上額と採算が改善したものの、特に売上額は他の地域での下げ幅が大きく、建設業全体のDIを改善させるには至っていない。また、従業員規模別では全7区分のうち採算は半数以上の4区分で改善したものの、売上額が改善したのは1区分のみ、さらに資金繰りは全ての区分で前回より悪化した。

経営上の問題点の推移をみると、第1位は引き続き「材料価格の上昇」が2位以下を大きく引き離しているが、前回からは-5.3ポイントと他の項目と比べると比較的大きく減少した（34.8%）。2位は「従業員の確保難」（16.5%）が、前回から0.1ポイント増加とほぼ横ばいで推移し、続く3位「民間需要の停滞」（8.5%）、4位「官公需要の停滞」（7.3%）も順位は変わらない（前期比1.1ポイント、0.7ポイントそれぞれ増加）。また、今回は6位の「人件費の増加」（前期比1.9ポイント増）、7位「請負単価の低下、上昇難」（同1.3ポイント増）を指摘する割合が増加しており、経営者が引き続き様々なコスト面で苦慮していることがうかがえる。

### 1. 主要3項目の動き

（図3-1）主要景況項目の推移 —前年同期比—



項目	売上(DI)				経常利益(DI)			
	4月～6月	7月～9月	10月～12月	1月～3月	4月～6月	7月～9月	10月～12月	1月～3月
前期比	6.6	▲5.9			3.4	0.2		
前年比	2.3	▲1.2			1.9	3.2		

# 小売業

## コスト面に加え、需要面の問題も指摘される小売業

2024年7～9月期の小売業の主要3DIは、売上額DIはマイナス21.5（前期比1.4ポイント下落）、採算DIはマイナス30.3（同1.8ポイント上昇）、資金繰りDIはマイナス19.0（同1.2ポイント上昇）だった。水準を1年前と比較すると、売上は-8.9ポイントとまだ大きく下回っているものの、採算は4.7ポイント、資金繰りは2.1ポイントといずれも上回って推移した。DIの内訳をみると、今回、売上額と採算は当期が前年より「増加・上昇・好転」した割合、「減少・低下・悪化」した割合のどちらも低下していた。資金繰りは「増加・上昇・好転」したとする回答はほぼ横ばい（前期比0.1ポイント上昇）だった一方で「減少・低下・悪化」した割合が1.1ポイント低下したことがDIの改善につながった。

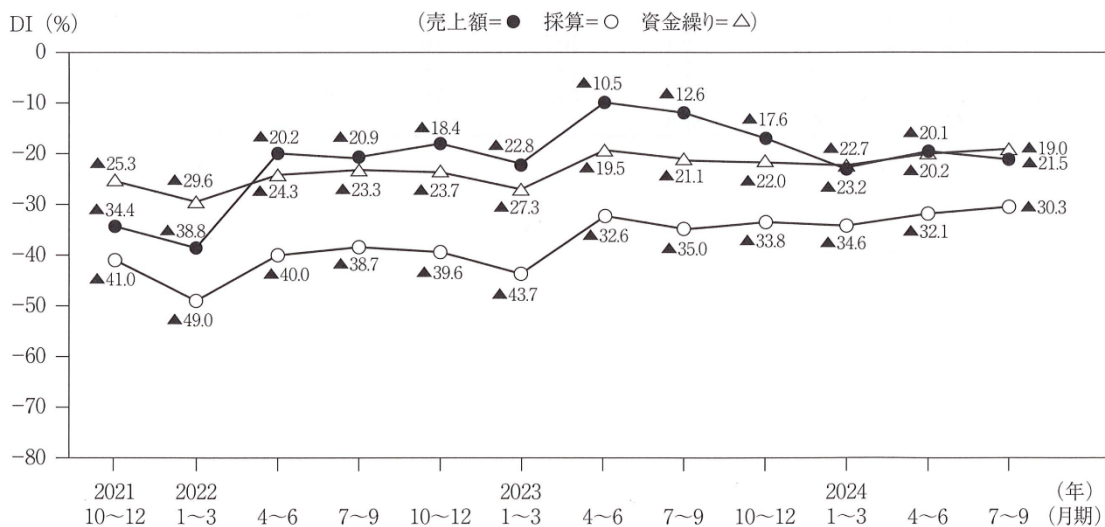
業種別にみた主要3DIは全6業種のうち、売上額は2業種、採算と資金繰りは3業種と改善したのは半数程度にとどまる。このうち、「家具・建具・じゅう器小売業」は主要3DI全てが改善し、全て2桁の改善幅を示した。一方、「織物・衣服・身の回り品小売業」および「飲食料点小売業」は全てが悪化しており、業種によるバラつきは大きい。

地域別でみたDIは全8地域中、売上額の改善は2地域にとどまったが、採算は7、資金繰りは6地域と多くで上昇した。また、今回は「北海道」の主要3DIは全て低下する一方で、「中部」「九州」の2地域では全て改善しており、特に「中部」の売上額は前期比9.2ポイントと大きく上昇している。人口規模別では、一番大きい「人口十万人以上の地区又は含まれる地区」の主要3DI全ては下落、続く規模の「人口三万人～十万人未満の地区」は全てが改善、といったように区分の大小による明確な傾向はみられない。また、従業員規模別は、全5区分のうち、売上額は2区分、採算が4、資金繰りが3区分で前回より改善した。特に一番大きい区分「21人以上」の売上額、資金繰りは2桁を超えて上昇しており（前期比20.2、22.6ポイントそれぞれ上昇）、資金繰りは水準自体がプラスに浮上した（8.3）。

経営上の問題点として指摘される割合は引き続き「仕入単価の上昇」が1位となったが、前回からは2.0ポイント減少し27.7%だった。2位は前回と同じく「消費者ニーズの変化」12.7%、3位は「需要の停滞」11.5%と続き、それぞれ1.6ポイント、0.6ポイント前回より増加しており、今回はコストに加え需要面での問題をあげる経営者も増えたことがわかる。

### 1. 主要3項目の動き

〈図4-1〉主要景況項目の推移 —前年同期比—



項目	売上(DI)				経常利益(DI)			
	4月～6月	7月～9月	10月～12月	1月～3月	4月～6月	7月～9月	10月～12月	1月～3月
前期比	3.0	▲1.4			2.5	1.8		
前年比	▲10.6	▲8.9			0.5	4.7		

# サービス業

## 小幅ながら採算が改善したサービス業

2024年7～9月期のサービス業の主要3DIは、売上（収入）額DIはマイナス1.0（前期比0.1ポイント下落）、採算（経常利益）DIはマイナス22.1（同2.0ポイント上昇）、資金繰りDIはマイナス11.3（同0.4ポイント下落）だった。ただし、これを1年前の水準と比較すると、売上は-15.0ポイントと大きく下回り、加えて、採算は-0.6ポイント、資金繰りは-1.2ポイントといずれも1年前の水準には戻っていないことがわかる。DIの内訳をみると、売上額と資金繰りは当期が前年より「増加・上昇・好転」したという回答の割合はほぼ横ばい、「減少・低下・悪化」した割合がそれを上回ったことによりDI全体が悪化しているが、いずれも-0.1～0.3ポイントのわずかな変化にとどまっている。一方、採算は「増加・上昇・好転」した割合は0.9ポイント上昇、「減少・低下・悪化」の低下幅は-1.1ポイントと他と比べて大きく、DIも改善する結果となった。

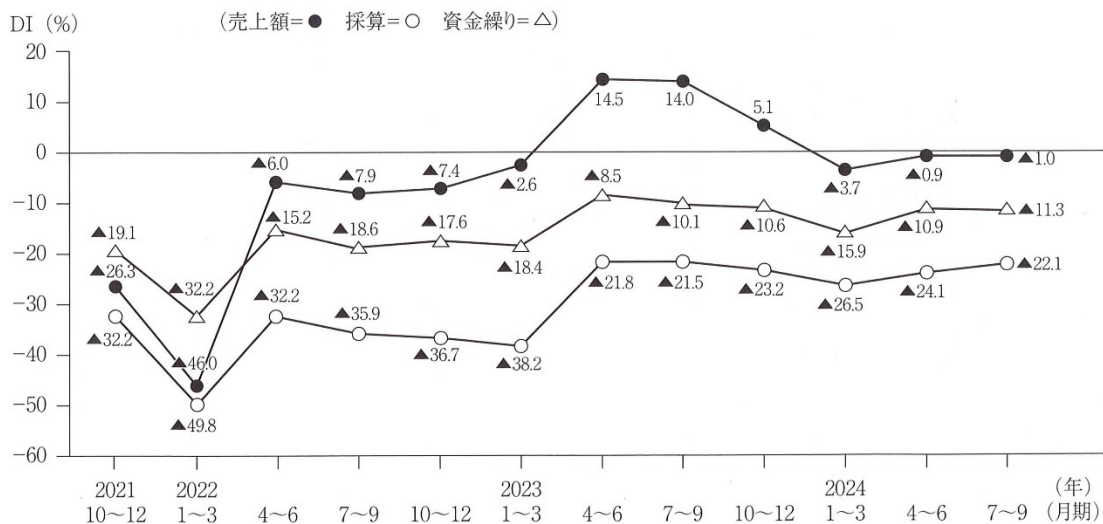
業種別の主要3DIは全6業種のうち売上額と資金繰りで3業種、採算は5業種で改善した。このうち「宿泊業」と「洗濯・理美容業」の2業種は主要3DI全てが改善しているものの、「洗濯・理美容業」の改善はいずれも1ポイント未満の小幅なものにとどまる。また、サービス業は水準自体がプラスの業種が複数存在し、「飲食店」「宿泊業」「その他サービス業」の売上額（それぞれ9.4、7.4、1.0）、「運送業」の資金繰り（1.3）がプラスを維持した。

地域別で見ると、全8地域のうち売上額で4地域、採算は7地域、資金繰りは3地域でDIが改善したが、そのうち「東北」「中国」は主要3DI全てが上昇した。また、サービス業の売上額は、水準自体がプラスを維持する地域が引き続き存在し、「中部」は0.3とわずかにプラス圏内、「九州」は今回3DI全てが低下しているにもかかわらず売上額水準は5.3を維持した。人口規模別では売上額と資金繰りについては1つの区分のみ、採算は3区分で改善がみられるものの区分ごとの特徴はみられない。また、従業員規模別で改善したのは、それぞれ2区分のみ、こちらも区分ごとの明確な傾向はないものの、売上額に関しては一番小さい「2人以下」を除く「3人～5人以下」「6人～10人以下」「11人～20人以下」「21人以上」の4区分でプラスの水準を維持しており、特に規模が大きい2区分はその水準も高いことがわかる（それぞれ9.1、5.2、12.7、21.7）。

経営上の問題点の推移をみると、1番の問題点として指摘される割合が一番多かったのは引き続き「材料等仕入単価の上昇」が33.1%を占めたものの、前回からは-3.1ポイント、他と比較すると一番大きく減少している。以降は前回同様、2位「利用者ニーズの変化」が11.3%、3位「需要の停滞」10.1%と続き、前回から指摘する割合がやや増加しており（それぞれ0.9ポイント、0.7ポイント上昇）、コスト以外の需要面での問題を指摘する経営者も多いことがわかる。

### 1. 主要3項目の動き

（図5-1）主要景況項目の推移 —前年同期比—

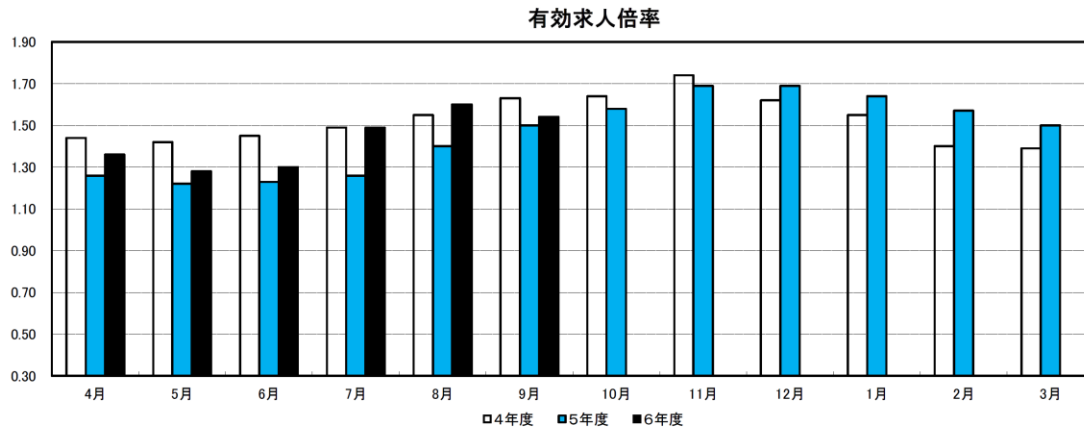


項目	売上(DI)				経常利益(DI)			
	4月～6月	7月～9月	10月～12月	1月～3月	4月～6月	7月～9月	10月～12月	1月～3月
前期比	2.8	▲0.1			2.4	2.0		
前年比	▲15.4	▲15.0			▲2.3	▲0.6		

(以上、全国商工会連合会「中小企業景況調査2024年7-9月期」より抜粋)

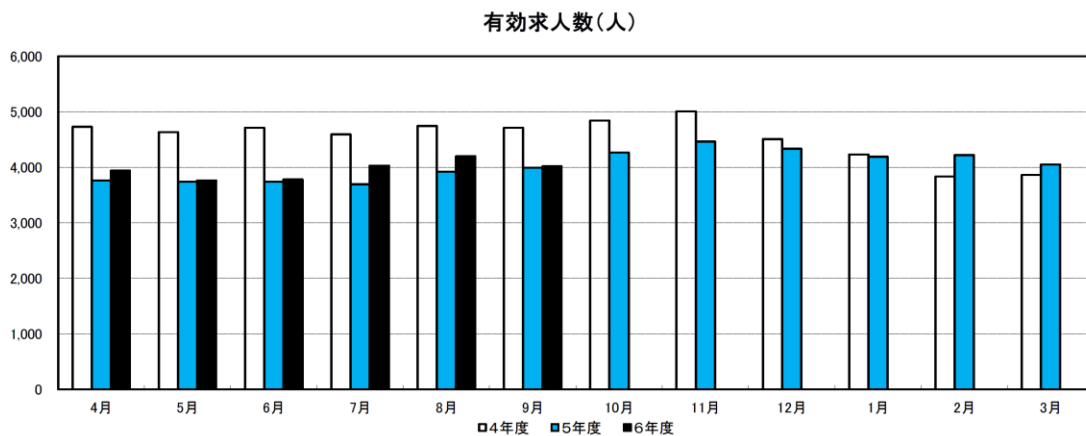


### ③ 地域の雇用情勢



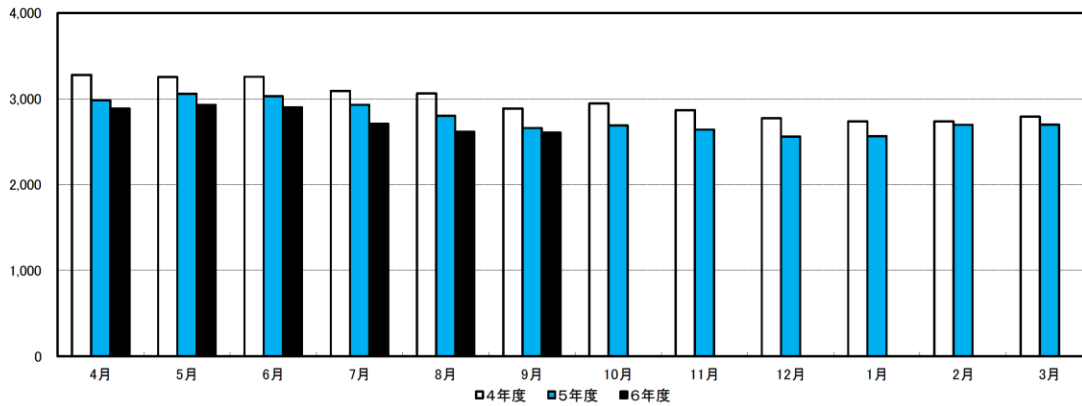
	4月	5月	6月	7月	8月	9月	10月	11月	12月	1月	2月	3月	平均
4年度	1.44	1.42	1.45	1.49	1.55	1.63	1.64	1.74	1.62	1.55	1.40	1.39	1.53
5年度	1.26	1.22	1.23	1.26	1.40	1.50	1.58	1.69	1.69	1.64	1.57	1.50	1.46
6年度	1.36	1.28	1.30	1.49	1.60	1.54							1.43
対前月(増減)	-0.14	△0.08	+0.02	+0.19	+0.11	△0.06							—
対前年(増減)	+0.10	+0.06	+0.07	+0.23	+0.20	+0.04							—

出典:厚生労働省兵庫労働局『月報ひょうご』



	4月	5月	6月	7月	8月	9月	10月	11月	12月	1月	2月	3月	平均
4年度	4,728	4,634	4,710	4,596	4,744	4,713	4,844	5,008	4,507	4,234	3,838	3,866	4,535
5年度	3,763	3,740	3,739	3,693	3,924	3,992	4,265	4,465	4,331	4,193	4,223	4,053	4,032
6年度	3,939	3,765	3,779	4,030	4,197	4,019							3,955
前月比(%)	△2.81	△4.42	+0.37	+6.64	+4.14	△4.24							—
前年同月比(%)	+4.68	+0.67	+1.07	+9.13	+6.96	+0.68							—

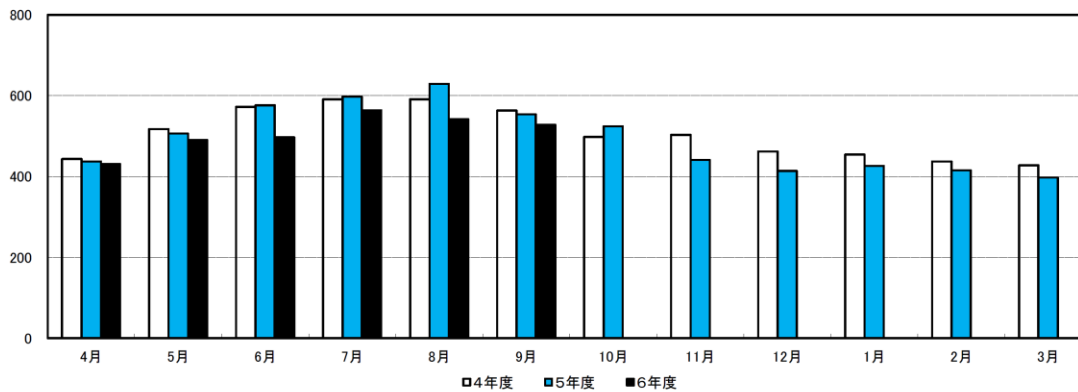
有効求職者数(人)



	4月	5月	6月	7月	8月	9月	10月	11月	12月	1月	2月	3月	平均
4年度	3,277	3,252	3,256	3,093	3,061	2,886	2,946	2,870	2,774	2,735	2,737	2,791	2,973
5年度	2,981	3,058	3,030	2,930	2,804	2,659	2,691	2,640	2,562	2,564	2,695	2,700	2,776
6年度	2,887	2,931	2,900	2,708	2,615	2,604							2,774
前月比(%)	+6.93	+1.52	△1.06	△6.62	△3.43	△0.42							—
前年同月比(%)	△3.15	△4.15	△4.29	△7.58	△6.74	△2.07							—

出典:厚生労働省兵庫労働局『月報ひょうご』

雇用保険受給者実人員(人)



	4月	5月	6月	7月	8月	9月	10月	11月	12月	1月	2月	3月	平均
4年度	443	517	572	591	591	563	498	503	462	454	437	428	505
5年度	437	506	576	597	629	554	524	441	414	426	415	397	493
6年度	431	491	497	564	542	528							509
前月比(%)	+8.56	+13.92	+1.22	+13.48	△3.90	△2.58							—
前年同月比(%)	△1.37	△2.96	△13.72	△5.53	△13.83	△4.69							—

出典:厚生労働省兵庫労働局『月報ひょうご』

#### ④ 業種別業況判断

##### 主要業種の概況

旅客運送業	景況感はさほど良くない。人件費の減少、特急バスの価格改定により前年同時期との比較において売上高・利益が増加している。人流の活性により需要が増加している反面、慢性的な運転士不足が深刻であり、2024年問題により対応できていない状態。この運転士不足によりこの4月から複数の路線で減便を行っている。運転士不足を解消するための運転士体験会を昨年度から引き続き実施しており、そこから採用に結びつくケースも増加している。
食料品製造業	景況感はさほど良くない。漁獲量減少、為替の影響による原材料価格の高騰により前期との比較で売上高・利益ともに減少、前年同時期との比較でも売上高が減少している。受注についても贈答用品の需要減少により前期、前年同時期のどちらの比較においても減少している。 雇用面では販売先を変更したことによる新規取引先の獲得のための営業職や新商品開発のためにデザインの技能を持つ者を求めている。

「兵庫県の経済・雇用情勢(令和6年7月)」より

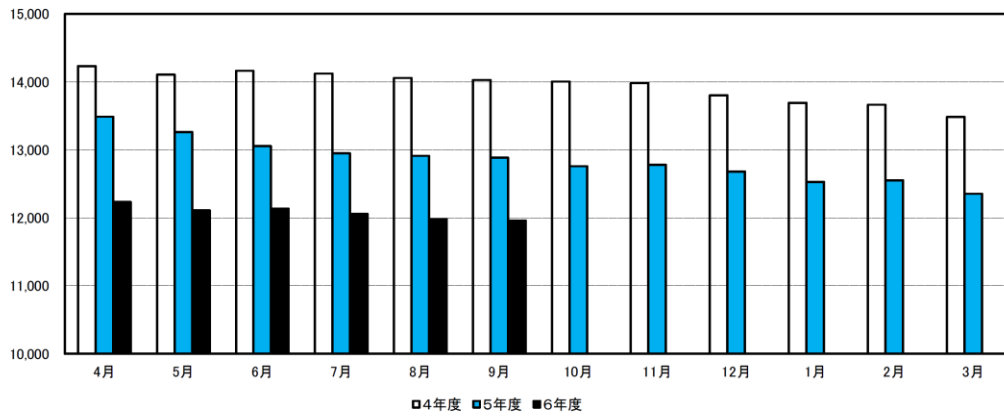
金融業	景況感はさほど良くない。管内企業について、地場産業は受注増加傾向にあるものの、原材料価格の高騰により一部で業績に悪影響が生じている。また、管内温泉地では人手不足に対処するため海外からの雇用を図っている。事業者向け融資状況は設備投資に若干の伸び、運転資金はコロナ禍との比較では減少しているものの、全体として大きな増減はみられない。消費者向けの融資状況は融資件数、融資金額ともに増加もしくは変化なし。
金属製品製造業	前年度第4四半期から今年度第2四半期現在にかけて、主要取引先の製品増強が継続しており、それに伴い金属製品の需要が増加している。現在も需要増加が継続しているため、当月及び三ヶ月後の景況感が良いと見込まれる。設備投資について、製造ラインの増設を行う。求人状況について、新卒採用だけでなく中途採用にも力を入れており、求人サイトや転職サイトに登録を行っている。直近一年で退職者の補充を含み40名の中途採用者が入社している。

「兵庫県の経済・雇用情勢(令和6年8月)」より

宿泊業	景況感はさほど良くない。海外個人観光客が増加しているものの、国内の団体観光客はコロナ禍から減少している状態。原材料価格の高騰を受けて令和6年4月に宿泊料金のベース部分の価格改定を実施。今後も原材料価格の高止まりが続くようならば更なる改定も検討する。 雇用について、高度人材を正社員として多数登用している。海外在住者の日本での就職に向けた支援のために、海外拠点を設置してほしい。
建設業	景況感はさほど良くない。但馬地域全体としての事業数の減少、原油・原材料の高騰により、前期比、前年同期比ともに売上高・利益が減少している。施工管理部門の人員不足が深刻な問題となっている。 雇用について、高度人材を雇用しているが、就労ビザの更新のためローンを組めない状況。高度人材がローンを組みやすくするための制度を設立してほしい。

「兵庫県の経済・雇用情勢(令和6年9月)」より

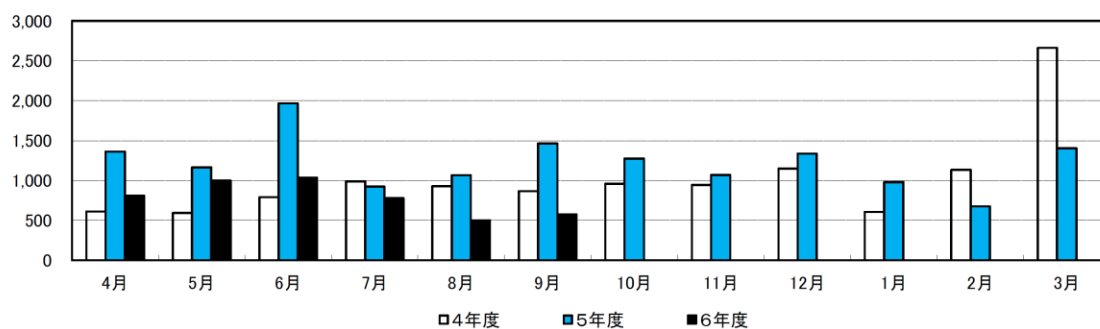
普通貸付残高(百万円)



	4月	5月	6月	7月	8月	9月	10月	11月	12月	1月	2月	3月	平均
4年度	14,232	14,108	14,161	14,121	14,055	14,027	14,004	13,981	13,803	13,692	13,665	13,483	13,944
5年度	13,489	13,261	13,057	12,947	12,911	12,884	12,761	12,776	12,682	12,528	12,550	12,352	12,850
6年度	12,234	12,110	12,136	12,060	11,982	11,963							12,081
前月比 (%)	△0.96	△1.01	+0.21	△0.63	△0.65	△0.16							—
前年同月比 (%)	△9.30	△8.68	△7.05	△6.85	△7.20	△7.15							—

日本政策金融公庫豊岡支店 集計

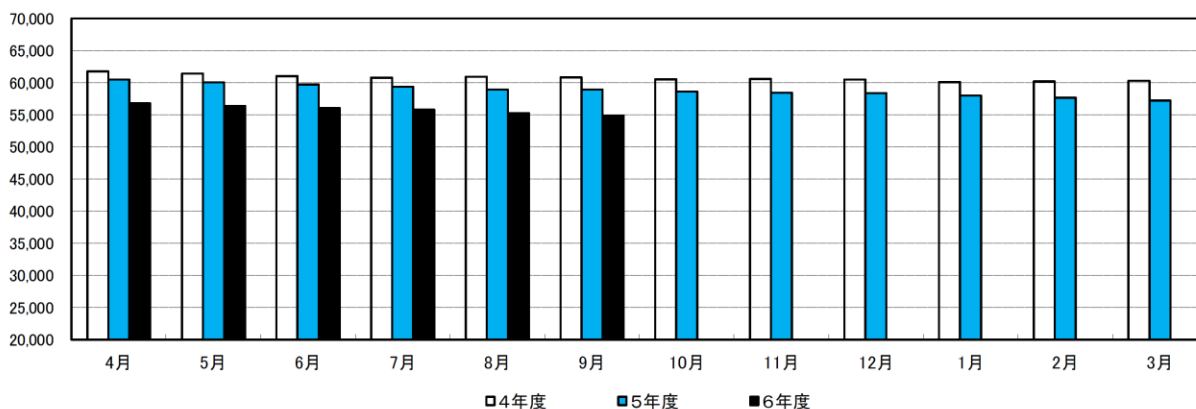
信用保証承諾額(百万円)



	4月	5月	6月	7月	8月	9月	10月	11月	12月	1月	2月	3月	平均
4年度	609	595	792	988	930	865	960	945	1,150	606	1,131	2,660	1,019
5年度	1,361	1,166	1,968	926	1,065	1,462	1,273	1,070	1,336	979	675	1,403	1,224
6年度	810	998	1,033	780	501	576							783
前月比(%)	△42.27	23.21	+3.51	△24.49	△35.77	+14.97							—
前年同月比(%)	△40.48	△14.41	△47.51	△15.77	△52.96	△60.6							—

出典:兵庫県信用保証協会『信用保証月報』

信用保証債務残高(百万円)

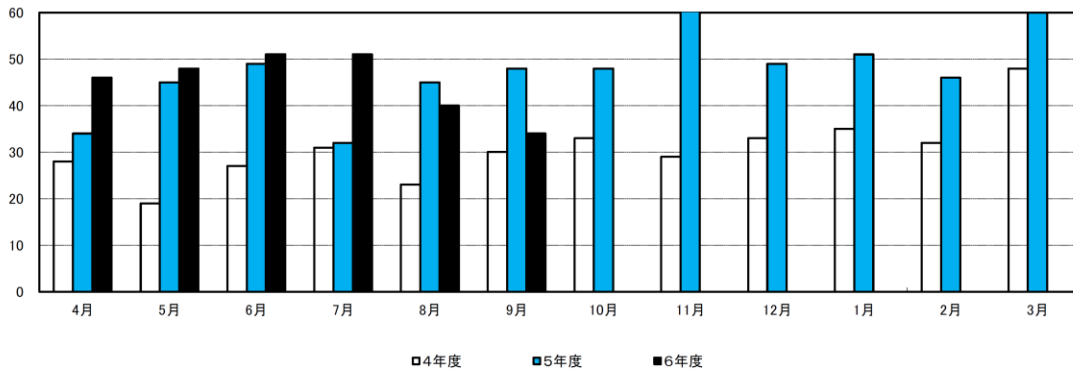


	4月	5月	6月	7月	8月	9月	10月	11月	12月	1月	2月	3月	平均
4年度	61,778	61,432	61,006	60,784	60,928	60,810	60,512	60,591	60,510	60,108	60,175	60,279	60,743
5年度	60,486	60,043	59,702	59,339	58,933	58,912	58,651	58,420	58,365	57,976	57,659	57,190	58,806
6年度	56,758	56,401	56,055	55,783	55,257	54,875							55,855
前月比(%)	△ 0.76	△0.63	△0.61	△0.49	△0.94	△0.69							—
前年同月比(%)	△ 6.16	△6.07	△ 6.11	△ 5.99	△ 6.24	△ 6.85							—

出典:兵庫県信用保証協会『信用保証月報』

公共工事

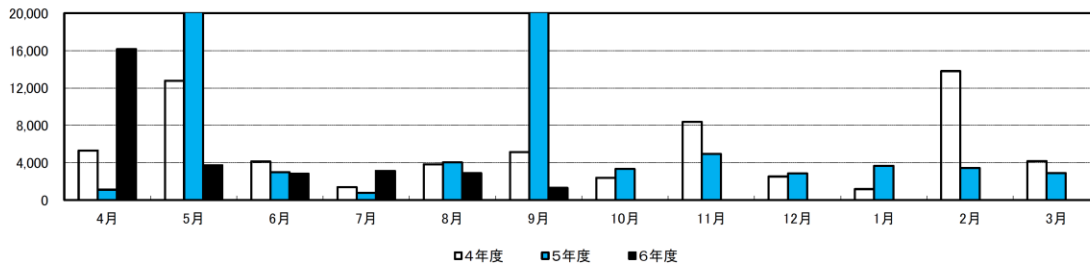
企業倒産件数(件)



	4月	5月	6月	7月	8月	9月	10月	11月	12月	1月	2月	3月	合計
4年度	28	19	27	31	23	30	33	29	33	35	32	48	368
5年度	34	45	49	32	45	48	48	61	49	51	46	60	568
6年度	46	48	51	51	40	34							270

出典:株式会社東京商工リサーチ神戸支社

企業倒産負債総額(百万円)

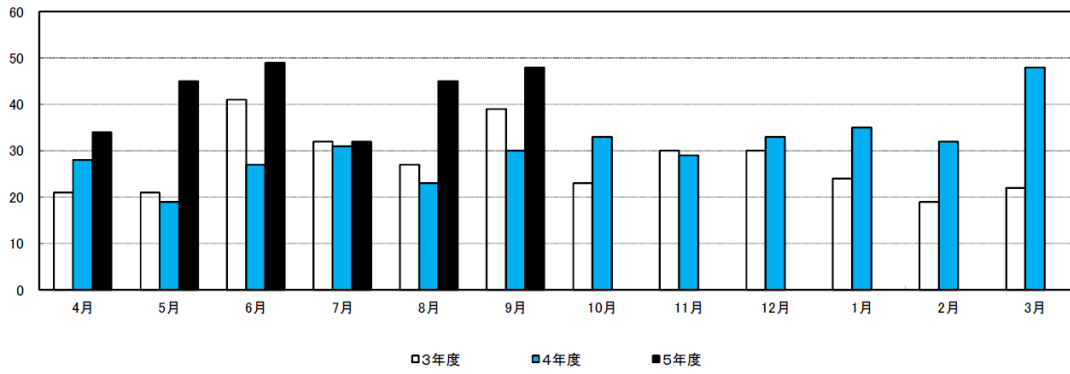


	4月	5月	6月	7月	8月	9月	10月	11月	12月	1月	2月	3月	合計
4年度	5,314	12,765	4,121	1,394	3,815	5,130	2,372	8,351	2,506	1,166	13,817	4,179	64,930
5年度	1,118	63,967	2,976	765	4,020	586,902	3,325	4,949	2,869	3,658	3,412	2,878	680,839
6年度	16,168	3,731	2,823	3,128	2,906	1,326							30,082

出典:株式会社東京商工リサーチ神戸支社

## 企業倒産

企業倒産件数(件)



	4月	5月	6月	7月	8月	9月	10月	11月	12月	1月	2月	3月	合計
3年度	21	21	41	32	27	39	23	30	30	24	19	22	329
4年度	28	19	27	31	23	30	33	29	33	35	32	48	368
5年度	34	45	49	32	45	48							253

出典:株式会社東京商工リサーチ神戸支社

(以上、兵庫県但馬県民局「但馬の経済指標」より抜粋)