

令和6年度 第1四半期地域経済動向調査

(令和6年4月～6月 新温泉町商工会)

以下の調査報告内容の詳細については、各ホームページよりご確認ください。

①会員アンケート調査

会員アンケート調査（新温泉町商工会）

<https://www.sinonsen.com/>

②中小企業景況感

中小企業景況調査（全国商工会連合会）

http://www.shokokai.or.jp/?page_id=6633

③地域の雇用情勢

地域雇用情勢調査（豊岡公共職業安定所）

https://jsite.mhlw.go.jp/hyogo-roudoukyoku/jirei_toukei/shokugyou_shoukai/_121984_00012.html

④業種別業況判断

但馬の経済指標（兵庫県但馬県民局）

<https://web.pref.hyogo.lg.jp/tjk04/keizai/index.html>

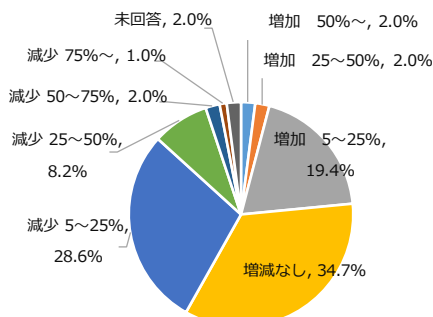
① 会員アンケート調査 調査依頼 100 事業所 回答 98 事業所 (回答率 98.0%)

1.売上状況

5年4月～6月と6年4月～6月の前年対比

全業種		
4～6月	件数	構成比
増加 50%～	2	2.0%
増加 25～50%	2	2.0%
増加 5～25%	19	19.4%
増減なし	34	34.7%
減少 5～25%	28	28.6%
減少 25～50%	8	8.2%
減少 50～75%	2	2.0%
減少 75%～	1	1.0%
未回答	2	2.0%
総計	98	95.9%

全業種



建設業		
4～6月	件数	構成比
増加 50%～	1	6.7%
増加 25～50%	1	6.7%
増加 5～25%	2	13.3%
増減なし	4	26.7%
減少 5～25%	4	26.7%
減少 25～50%	0	0.0%
減少 50～75%	2	13.3%
減少 75%～	1	6.7%
未回答	0	0
総計	15	100.0%

製造業		
4～6月	件数	構成比
増加 50%～	0	0.0%
増加 25～50%	0	0.0%
増加 5～25%	3	25.0%
増減なし	4	33.3%
減少 5～25%	4	33.3%
減少 25～50%	1	8.3%
減少 50～75%	0	0.0%
減少 75%～	0	0.0%
未回答	0	0
総計	12	100.0%

卸売業		
4～6月	件数	構成比
増加 50%～	0	0.0%
増加 25～50%	0	0.0%
増加 5～25%	1	16.7%
増減なし	1	16.7%
減少 5～25%	3	50.0%
減少 25～50%	1	16.7%
減少 50～75%	0	0.0%
減少 75%～	0	0.0%
未回答	0	0
総計	6	100.0%

小売業		
4～6月	件数	構成比
増加 50%～	0	0.0%
増加 25～50%	0	0.0%
増加 5～25%	2	11.1%
増減なし	8	44.4%
減少 5～25%	8	44.4%
減少 25～50%	0	0.0%
減少 50～75%	0	0.0%
減少 75%～	0	0.0%
未回答	0	0
総計	18	100.0%

飲食業		
4～6月	件数	構成比
増加 50%～	0	0.0%
増加 25～50%	0	0.0%
増加 5～25%	1	9.1%
増減なし	5	45.5%
減少 5～25%	3	27.3%
減少 25～50%	2	18.2%
減少 50～75%	0	0.0%
減少 75%～	0	0.0%
未回答	0	0
総計	11	100.0%

宿泊業		
4～6月	件数	構成比
増加 50%～	0	0.0%
増加 25～50%	1	8.3%
増加 5～25%	0	0.0%
増減なし	4	33.3%
減少 5～25%	4	33.3%
減少 25～50%	3	25.0%
減少 50～75%	0	0.0%
減少 75%～	0	0.0%
未回答	0	0
総計	12	100.0%

サービス業		
4～6月	件数	構成比
増加 50%～	0	0.0%
増加 25～50%	0	0.0%
増加 5～25%	10	50.0%
増減なし	6	30.0%
減少 5～25%	2	10.0%
減少 25～50%	1	5.0%
減少 50～75%	0	0.0%
減少 75%～	0	0.0%
未回答	1	0.05
総計	20	100.0%

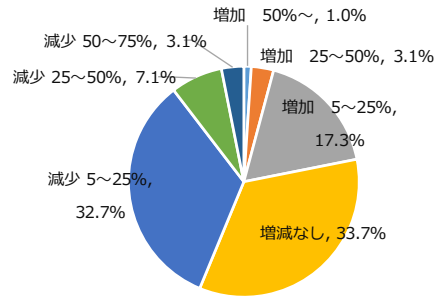
農業		
4～6月	件数	構成比
増加 50%～	1	25.0%
増加 25～50%	0	0.0%
増加 5～25%	0	0.0%
増減なし	2	50.0%
減少 5～25%	0	0.0%
減少 25～50%	0	0.0%
減少 50～75%	0	0.0%
減少 75%～	0	0.0%
未回答	1	0.25
総計	4	100.0%

2.利益状況

5年4月～6月と6年4月～6月の前年対比

全業種		
4～6月	件数	構成比
増加 50%～	1	1.0%
増加 25～50%	3	3.1%
増加 5～25%	17	17.3%
増減なし	33	33.7%
減少 5～25%	32	32.7%
減少 25～50%	7	7.1%
減少 50～75%	3	3.1%
減少 75%～	0	0.0%
未回答	2	2.0%
総計	98	95.9%

全業種



建設業		
4～6月	件数	構成比
増加 50%～	1	6.7%
増加 25～50%	1	6.7%
増加 5～25%	2	13.3%
増減なし	4	26.7%
減少 5～25%	3	20.0%
減少 25～50%	1	6.7%
減少 50～75%	3	20.0%
減少 75%～	0	0.0%
未回答	0	0
総計	15	100.0%

製造業		
4～6月	件数	構成比
増加 50%～	0	0.0%
増加 25～50%	0	0.0%
増加 5～25%	3	25.0%
増減なし	3	25.0%
減少 5～25%	5	41.7%
減少 25～50%	1	8.3%
減少 50～75%	0	0.0%
減少 75%～	0	0.0%
未回答	0	0
総計	12	100.0%

卸売業		
4～6月	件数	構成比
増加 50%～	0	0.0%
増加 25～50%	0	0.0%
増加 5～25%	1	16.7%
増減なし	2	33.3%
減少 5～25%	2	33.3%
減少 25～50%	1	16.7%
減少 50～75%	0	0.0%
減少 75%～	0	0.0%
未回答	0	0
総計	6	100.0%

小売業		
4～6月	件数	構成比
増加 50%～	0	0.0%
増加 25～50%	0	0.0%
増加 5～25%	2	11.1%
増減なし	8	44.4%
減少 5～25%	8	44.4%
減少 25～50%	0	0.0%
減少 50～75%	0	0.0%
減少 75%～	0	0.0%
未回答	0	0
総計	18	100.0%

飲食業		
4～6月	件数	構成比
増加 50%～	0	0.0%
増加 25～50%	0	0.0%
増加 5～25%	0	0.0%
増減なし	3	27.3%
減少 5～25%	7	63.6%
減少 25～50%	1	9.1%
減少 50～75%	0	0.0%
減少 75%～	0	0.0%
未回答	0	0
総計	11	100.0%

宿泊業		
4～6月	件数	構成比
増加 50%～	0	0.0%
増加 25～50%	1	8.3%
増加 5～25%	0	0.0%
増減なし	4	33.3%
減少 5～25%	4	33.3%
減少 25～50%	3	25.0%
減少 50～75%	0	0.0%
減少 75%～	0	0.0%
未回答	0	0
総計	12	100.0%

サービス業		
4～6月	件数	構成比
増加 50%～	0	0.0%
増加 25～50%	1	5.0%
増加 5～25%	9	45.0%
増減なし	7	35.0%
減少 5～25%	2	10.0%
減少 25～50%	0	0.0%
減少 50～75%	0	0.0%
減少 75%～	0	0.0%
未回答	1	0.05
総計	20	100.0%

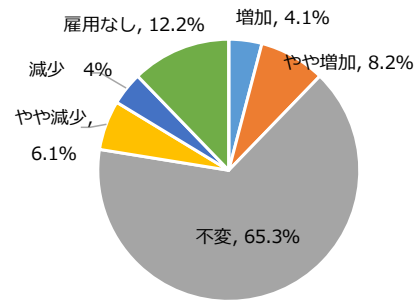
農業		
4～6月	件数	構成比
増加 50%～	0	0.0%
増加 25～50%	0	0.0%
増加 5～25%	0	0.0%
増減なし	2	50.0%
減少 5～25%	1	25.0%
減少 25～50%	0	0.0%
減少 50～75%	0	0.0%
減少 75%～	0	0.0%
未回答	1	0.25
総計	4	100.0%

3.雇用状況

6年3月31日時点と6年6月30日時点比較

全業種		
6月30日	件数	構成比
増加	4	4.1%
やや増加	8	8.2%
不変	64	65.3%
やや減少	6	6.1%
減少	4	4.1%
雇用なし	12	12.2%
未回答	0	0.0%
総計	98	100.0%

全業種



建設業		
6月30日	件数	構成比
増加	1	6.7%
やや増加	5	33.3%
不変	7	46.7%
やや減少	1	6.7%
減少	0	0.0%
雇用なし	1	6.7%
未回答	0	0.0%
総計	15	100.0%

製造業		
6月30日	件数	構成比
増加	1	8.3%
やや増加	1	8.3%
不変	8	66.7%
やや減少	1	8.3%
減少	0	0.0%
雇用なし	1	8.3%
未回答	0	0.0%
総計	12	100.0%

卸売業		
6月30日	件数	構成比
増加	0	0.0%
やや増加	0	0.0%
不変	4	66.7%
やや減少	1	16.7%
減少	1	16.7%
雇用なし	0	0.0%
未回答	0	0.0%
総計	6	100.0%

小売業		
6月30日	件数	構成比
増加	1	5.6%
やや増加	0	0.0%
不変	10	55.6%
やや減少	2	11.1%
減少	0	0.0%
雇用なし	5	27.8%
未回答	0	0.0%
総計	18	100.0%

飲食業		
6月30日	件数	構成比
増加	0	0.0%
やや増加	0	0.0%
不変	10	90.9%
やや減少	0	0.0%
減少	0	0.0%
雇用なし	1	9.1%
未回答	0	0.0%
総計	11	100.0%

宿泊業		
6月30日	件数	構成比
増加	0	0.0%
やや増加	0	0.0%
不変	8	66.7%
やや減少	1	8.3%
減少	3	25.0%
雇用なし	0	0.0%
未回答	0	0.0%
総計	12	100.0%

サービス業		
6月30日	件数	構成比
増加	0	0.0%
やや増加	1	5.0%
不変	16	80.0%
やや減少	0	0.0%
減少	0	0.0%
雇用なし	3	15.0%
未回答	0	0.0%
総計	20	100.0%

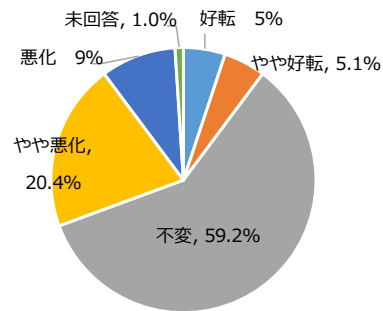
農業		
6月30日	件数	構成比
増加	1	25.0%
やや増加	1	25.0%
不変	1	25.0%
やや減少	0	0.0%
減少	0	0.0%
雇用なし	1	25.0%
未回答	0	0.0%
総計	4	100.0%

4.資金繰り状況

6年3月31日時点と6年6月30日時点比較

全業種		
6月30日	件数	構成比
好転	5	5.1%
やや好転	5	5.1%
不変	58	59.2%
やや悪化	20	20.4%
悪化	9	9.2%
未回答	1	1.0%
総計	98	100.0%

全業種



建設業		
6月30日	件数	構成比
好転	2	13.3%
やや好転	0	0.0%
不変	11	73.3%
やや悪化	2	13.3%
悪化	0	0.0%
未回答	0	0.0%
総計	15	100.0%

製造業		
6月30日	件数	構成比
好転	0	0.0%
やや好転	1	8.3%
不変	7	58.3%
やや悪化	3	25.0%
悪化	1	8.3%
未回答	0	0.0%
総計	12	100.0%

卸売業		
6月30日	件数	構成比
好転	0	0.0%
やや好転	1	16.7%
不変	2	33.3%
やや悪化	2	33.3%
悪化	1	16.7%
未回答	0	0.0%
総計	6	100.0%

小売業		
6月30日	件数	構成比
好転	0	0.0%
やや好転	1	5.6%
不変	10	55.6%
やや悪化	6	33.3%
悪化	1	5.6%
未回答	0	0.0%
総計	18	100.0%

飲食業		
6月30日	件数	構成比
好転	0	0.0%
やや好転	0	0.0%
不変	7	63.6%
やや悪化	1	9.1%
悪化	3	27.3%
未回答	0	0.0%
総計	11	100.0%

宿泊業		
6月30日	件数	構成比
好転	0	0.0%
やや好転	0	0.0%
不変	6	50.0%
やや悪化	4	33.3%
悪化	2	16.7%
未回答	0	0.0%
総計	12	100.0%

サービス業		
6月30日	件数	構成比
好転	2	10.0%
やや好転	2	10.0%
不変	13	65.0%
やや悪化	1	5.0%
悪化	1	5.0%
未回答	1	5.0%
総計	20	100.0%

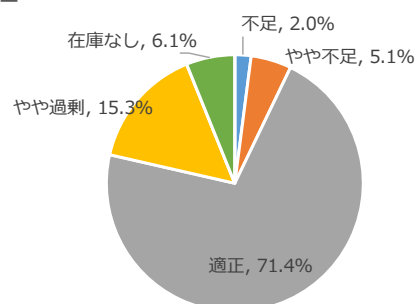
農業		
6月30日	件数	構成比
好転	1	25.0%
やや好転	0	0.0%
不変	2	50.0%
やや悪化	1	25.0%
悪化	0	0.0%
未回答	0	0.0%
総計	4	100.0%

5.在庫状況

6年6月30日現在

全業種		
6月30日	件数	構成比
不足	2	2.0%
やや不足	5	5.1%
適正	70	71.4%
やや過剰	15	15.3%
過剰	0	0.0%
在庫なし	6	6.1%
未回答	0	0.0%
総計	98	100.0%

全業種



建設業		
6月30日	件数	構成比
不足	0	0.0%
やや不足	1	6.7%
適正	12	80.0%
やや過剰	2	13.3%
過剰	0	0.0%
在庫なし	0	0.0%
未回答	0	0.0%
総計	15	100.0%

製造業		
6月30日	件数	構成比
不足	1	8.3%
やや不足	1	8.3%
適正	9	75.0%
やや過剰	1	8.3%
過剰	0	0.0%
在庫なし	0	0.0%
未回答	0	0.0%
総計	12	100.0%

卸売業		
6月30日	件数	構成比
不足	0	0.0%
やや不足	0	0.0%
適正	5	83.3%
やや過剰	1	16.7%
過剰	0	0.0%
在庫なし	0	0.0%
未回答	0	0.0%
総計	6	100.0%

小売業		
6月30日	件数	構成比
不足	0	0.0%
やや不足	0	0.0%
適正	14	77.8%
やや過剰	4	22.2%
過剰	0	0.0%
在庫なし	0	0.0%
未回答	0	0.0%
総計	18	100.0%

飲食業		
6月30日	件数	構成比
不足	1	9.1%
やや不足	0	0.0%
適正	7	63.6%
やや過剰	2	18.2%
過剰	0	0.0%
在庫なし	1	9.1%
未回答	0	0.0%
総計	11	100.0%

宿泊業		
6月30日	件数	構成比
不足	0	0.0%
やや不足	0	0.0%
適正	8	66.7%
やや過剰	4	33.3%
過剰	0	0.0%
在庫なし	0	0.0%
未回答	0	0.0%
総計	12	100.0%

サービス業		
6月30日	件数	構成比
不足	0	0.0%
やや不足	2	10.0%
適正	14	70.0%
やや過剰	0	0.0%
過剰	0	0.0%
在庫なし	4	20.0%
未回答	0	0.0%
総計	20	100.0%

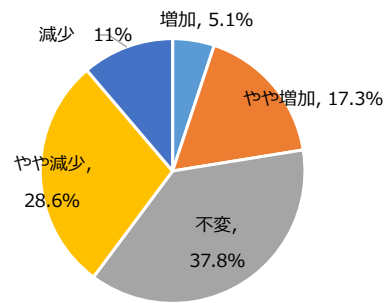
農業		
6月30日	件数	構成比
不足	0	0.0%
やや不足	1	25.0%
適正	1	25.0%
やや過剰	1	25.0%
過剰	0	0.0%
在庫なし	1	25.0%
未回答	0	0.0%
総計	4	100.0%

6.今後の見通し(売上高)

6年4月～6月と6年7月～9月の予測

全業種		
4～6月	件数	構成比
増加	5	5.1%
やや増加	17	17.3%
不変	37	37.8%
やや減少	28	28.6%
減少	11	11.2%
未回答	0	0.0%
総計	98	100.0%

全業種



建設業		
4～6月	件数	構成比
増加	2	13.3%
やや増加	3	20.0%
不変	7	46.7%
やや減少	3	20.0%
減少	0	0.0%
未回答	0	0.0%
総計	15	100.0%

製造業		
4～6月	件数	構成比
増加	0	0.0%
やや増加	5	41.7%
不変	2	16.7%
やや減少	4	33.3%
減少	1	8.3%
未回答	0	0.0%
総計	12	100.0%

卸売業		
4～6月	件数	構成比
増加	0	0.0%
やや増加	1	16.7%
不変	2	33.3%
やや減少	3	50.0%
減少	0	0.0%
未回答	0	0.0%
総計	6	100.0%

小売業		
4～6月	件数	構成比
増加	0	0.0%
やや増加	5	27.8%
不変	2	11.1%
やや減少	8	44.4%
減少	3	16.7%
未回答	0	0.0%
総計	18	100.0%

飲食業		
4～6月	件数	構成比
増加	0	0.0%
やや増加	1	9.1%
不変	5	45.5%
やや減少	3	27.3%
減少	2	18.2%
未回答	0	0.0%
総計	11	100.0%

宿泊業		
4～6月	件数	構成比
増加	0	0.0%
やや増加	0	0.0%
不変	3	25.0%
やや減少	5	41.7%
減少	4	33.3%
未回答	0	0.0%
総計	12	100.0%

サービス業		
4～6月	件数	構成比
増加	2	10.0%
やや増加	2	10.0%
不変	13	65.0%
やや減少	2	10.0%
減少	1	5.0%
未回答	0	0.0%
総計	20	100.0%

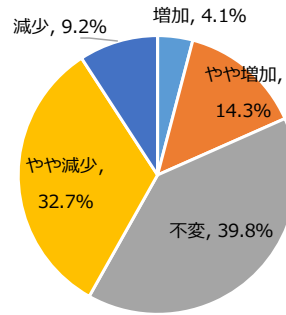
農業		
4～6月	件数	構成比
増加	1	25.0%
やや増加	0	0.0%
不変	3	75.0%
やや減少	0	0.0%
減少	0	0.0%
未回答	0	0.0%
総計	4	100.0%

7.今後の見通し(利益)

6年4月～6月と6年7月～9月の予測

全業種		
4～6月	件数	構成比
増加	4	4.1%
やや増加	14	14.3%
不変	39	39.8%
やや減少	32	32.7%
減少	9	9.2%
未回答	0	0.0%
総計	98	100.0%

全業種



建設業		
4～6月	件数	構成比
増加	1	6.7%
やや増加	3	20.0%
不変	8	53.3%
やや減少	3	20.0%
減少	0	0.0%
未回答	0	0.0%
総計	15	100.0%

製造業		
4～6月	件数	構成比
増加	0	0.0%
やや増加	4	33.3%
不変	2	16.7%
やや減少	5	41.7%
減少	1	8.3%
未回答	0	0.0%
総計	12	100.0%

卸売業		
4～6月	件数	構成比
増加	0	0.0%
やや増加	1	16.7%
不変	2	33.3%
やや減少	3	50.0%
減少	0	0.0%
未回答	0	0.0%
総計	6	100.0%

小売業		
4～6月	件数	構成比
増加	0	0.0%
やや増加	3	16.7%
不変	3	16.7%
やや減少	9	50.0%
減少	3	16.7%
未回答	0	0.0%
総計	18	100.0%

飲食業		
4～6月	件数	構成比
増加	0	0.0%
やや増加	0	0.0%
不変	6	54.5%
やや減少	4	36.4%
減少	1	9.1%
未回答	0	0.0%
総計	11	100.0%

宿泊業		
4～6月	件数	構成比
増加	0	0.0%
やや増加	0	0.0%
不変	3	25.0%
やや減少	6	50.0%
減少	3	25.0%
未回答	0	0.0%
総計	12	100.0%

サービス業		
4～6月	件数	構成比
増加	2	10.0%
やや増加	3	15.0%
不変	12	60.0%
やや減少	2	10.0%
減少	1	5.0%
未回答	0	0.0%
総計	20	100.0%

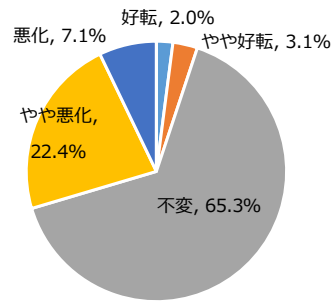
農業		
4～6月	件数	構成比
増加	1	25.0%
やや増加	0	0.0%
不変	3	75.0%
やや減少	0	0.0%
減少	0	0.0%
未回答	0	0.0%
総計	4	100.0%

8.今後の見通し(資金繰り)

6年4月～6月と6年7月～9月の予測

全業種		
4～6月	件数	構成比
好転	2	2.0%
やや好転	3	3.1%
不変	64	65.3%
やや悪化	22	22.4%
悪化	7	7.1%
未回答	0	0.0%
総計	98	100.0%

全業種



建設業		
4～6月	件数	構成比
好転	1	6.7%
やや好転	1	6.7%
不変	10	66.7%
やや悪化	3	20.0%
悪化	0	0.0%
未回答	0	0.0%
総計	15	100.0%

製造業		
4～6月	件数	構成比
好転	0	0.0%
やや好転	1	8.3%
不変	10	83.3%
やや悪化	0	0.0%
悪化	1	8.3%
未回答	0	0.0%
総計	12	100.0%

卸売業		
4～6月	件数	構成比
好転	0	0.0%
やや好転	0	0.0%
不変	2	33.3%
やや悪化	3	50.0%
悪化	1	16.7%
未回答	0	0.0%
総計	6	100.0%

小売業		
4～6月	件数	構成比
好転	0	0.0%
やや好転	1	5.6%
不変	9	50.0%
やや悪化	7	38.9%
悪化	1	5.6%
未回答	0	0.0%
総計	18	100.0%

飲食業		
4～6月	件数	構成比
好転	0	0.0%
やや好転	0	0.0%
不変	7	63.6%
やや悪化	3	27.3%
悪化	1	9.1%
未回答	0	0.0%
総計	11	100.0%

宿泊業		
4～6月	件数	構成比
好転	0	0.0%
やや好転	0	0.0%
不変	5	41.7%
やや悪化	5	41.7%
悪化	2	16.7%
未回答	0	0.0%
総計	12	100.0%

サービス業		
4～6月	件数	構成比
好転	1	5.0%
やや好転	0	0.0%
不変	17	85.0%
やや悪化	1	5.0%
悪化	1	5.0%
未回答	0	0.0%
総計	20	100.0%

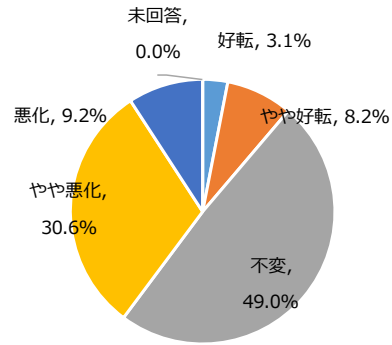
農業		
4～6月	件数	構成比
好転	0	0.0%
やや好転	0	0.0%
不変	4	100.0%
やや悪化	0	0.0%
悪化	0	0.0%
未回答	0	0.0%
総計	4	100.0%

9.今後の見通し(業況判断)

6年4月～6月と6年7月～9月の予測

全業種		
4～6月	件数	構成比
好転	3	3.1%
やや好転	8	8.2%
不変	48	49.0%
やや悪化	30	30.6%
悪化	9	9.2%
未回答	0	0.0%
総計	98	100.0%

全業種



建設業		
4～6月	件数	構成比
好転	1	6.7%
やや好転	2	13.3%
不変	8	53.3%
やや悪化	3	20.0%
悪化	1	6.7%
未回答	0	0.0%
総計	15	100.0%

製造業		
4～6月	件数	構成比
好転	0	0.0%
やや好転	2	16.7%
不変	5	41.7%
やや悪化	4	33.3%
悪化	1	8.3%
未回答	0	0.0%
総計	12	100.0%

卸売業		
4～6月	件数	構成比
好転	0	0.0%
やや好転	0	0.0%
不変	3	50.0%
やや悪化	2	33.3%
悪化	1	16.7%
未回答	0	0.0%
総計	6	100.0%

小売業		
4～6月	件数	構成比
好転	0	0.0%
やや好転	2	11.1%
不変	7	38.9%
やや悪化	7	38.9%
悪化	2	11.1%
未回答	0	0.0%
総計	18	100.0%

飲食業		
4～6月	件数	構成比
好転	0	0.0%
やや好転	0	0.0%
不変	6	54.5%
やや悪化	4	36.4%
悪化	1	9.1%
未回答	0	0.0%
総計	11	100.0%

宿泊業		
4～6月	件数	構成比
好転	0	0.0%
やや好転	0	0.0%
不変	2	16.7%
やや悪化	8	66.7%
悪化	2	16.7%
未回答	0	0.0%
総計	12	100.0%

サービス業		
4～6月	件数	構成比
好転	2	10.0%
やや好転	2	10.0%
不変	13	65.0%
やや悪化	2	10.0%
悪化	1	5.0%
未回答	0	0.0%
総計	20	100.0%

農業		
4～6月	件数	構成比
好転	0	0.0%
やや好転	0	0.0%
不変	4	100.0%
やや悪化	0	0.0%
悪化	0	0.0%
未回答	0	0.0%
総計	4	100.0%

②中小企業景況感 (DI は、増加(上昇、好転)企業割合から減少(低下、悪化)企業割合を差し引いた値を示します。)
製造業

採算 DI は前期から悪化した製造業

2024年4-6月期の製造業の主要3DIは、売上(加工)額DIはマイナス11.4(前期比0.2ポイント上昇)、採算(経常利益)DIはマイナス23.4(同1.4ポイント下落)、資金繰りDIはマイナス13.2(同2.0ポイント上昇)となった。資金繰りはやや改善したものの、売上額はほぼ横ばい、採算はやや悪化という結果だった。DIを1年前の同時期と比較すると、売上は-9.9ポイント、採算は-3.1ポイント、資金繰りは-1.6ポイントといずれも下回り、特に売上額DIは大きく下回っていることがわかる。また、DIの内訳をみると、売上額では当期が前年より「増加・上昇・好転」という割合が微減(-0.1)していることがわかるが、「減少・低下・悪化」という回答の減少幅がそれより大きい(-0.3)ため、DI全体はわずかに改善する結果となっている。反対に、採算は「増加・上昇・好転」、「減少・低下・悪化」の割合が共に増加していることが特徴的であった(それぞれ0.9ポイント、2.3ポイント)。

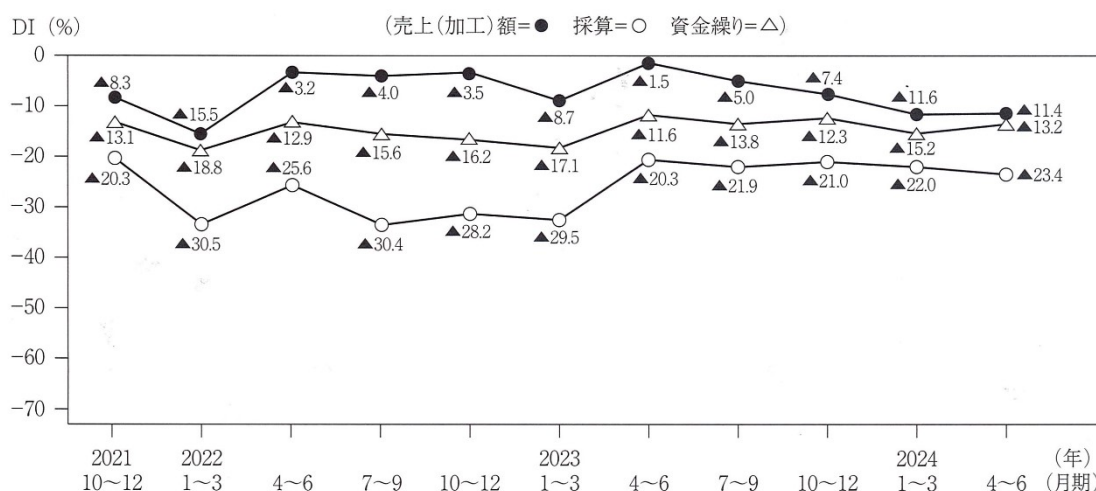
DIを業種別にみると、全17業種のうち売上額DIは8業種、採算は10業種、資金繰りでは9業種が改善しており、2桁を超える改善幅を示す業種も複数みられる。また、「印刷・同関連業」、「プラスチック製品製造業」、「一般機械器具製造業」は主要3DI全てが改善している一方で、「家具・装備品製造業」「化学工業」「窯業・土石製品製造業」「金属製品製造業」は全てが悪化しており、依然として業種によるばらつきは大きい。また、製造業で水準自体がプラスを維持しているのは、「食料製造業」および「飲料・飼料・たばこ製造業」の売上額(それぞれ0.7、17.3)と「パルプ・紙・紙加工品製造業」の採算と資金繰り(それぞれ7.4、18.5)だった。

地域別で前回より改善したのは、全8地域中、売上額は4地域(東北、中部、中国、九州)、採算では3地域(関東、中部、近畿)だったが、資金繰りは近畿を除く7地域とほぼ全てで改善した。また、「中部」では主要3DI全てが改善している(売上額3.6ポイント、採算4.7ポイント、資金繰り6.9ポイントそれぞれ上昇)。人口規模別でみると、今回改善がみられたのは、売上額と資金繰りは全4区分中半分の2区分、採算では1区分のみにとどまっている。このうち「人口一万人~三万人未満の地区」は主要3DI全てが改善している一方で、それより小さい「人口一万人未満の地区」では全てが悪化しており、区分による明確な特徴はみられなかった。同様に、従業員規模別でも区分による明確な特徴はみられない。今回、売上額と採算が改善した区分は全7区分中半数以下だったが(それぞれ3区分、2区分)、資金繰りだけは5区分で改善を示した。

経営上の問題点の推移をみると、1番の問題としてあげられているのは11期連続で「原材料価格の上昇」が1位となり、3割を超える経営者が指摘していることがわかる(34.4%)。割合は前回と比較すると2.2ポイント増加しており、他の項目と比較しても今回は一番大きく増加した。2位も前回と変わらず「需要の停滞」だったが、対前期で-0.6ポイントわずかに減少し、15.5%であった。3位、4位は前回と入れ替わり「生産設備の不足・老朽化」(9.4%)、「従業員の確保難」(7.1%)と続く。従業員の確保難は対前期-3.3ポイントと他の項目と比べ大きく割合が減少している一方で、今回は減少した「原材料価格の上昇」と「原材料費・人件費以外の経費の増加」といったコスト面の項目が再び増加の傾向を示したことが特徴的である。

1. 主要3項目の動き

〈図2-1〉主要景況項目の推移 ー前年同期比ー



項目	売上(DI)				経常利益(DI)			
	4月~6月	7月~9月	10月~12月	1月~3月	4月~6月	7月~9月	10月~12月	1月~3月
前期比	0.2				▲1.4			
前年比	▲9.9				▲3.1			

建設業

完成工事額をはじめ、主要 3DI 全てが改善した建設業

2024年4～6月期の建設業の主要3DIは、完成工事（請負工事）額DIがマイナス9.3（前期比6.6ポイント上昇）、採算（経常利益）DIはマイナス23.9（同3.4ポイント上昇）、資金繰りDIはマイナス7.6（同5.9ポイント上昇）といずれも改善した。1年前の水準と比較すると、完成工事額は2.3ポイント、採算は1.9ポイント上回っており、資金繰りだけは下回ったものの、その幅は-0.6ポイントとわずかであった。また、DIの内訳をみると、今回は主要3DI全てで当期が前年より「増加・上昇・好転」した割合が増加し、「減少・低下・悪化」の割合が低下している。中でも「完成工事額」および「資金繰り」が「減少・低下・悪化」したという割合がやや大きく減っていることが特徴的である（それぞれ-4.7ポイント、-4.0ポイント）。

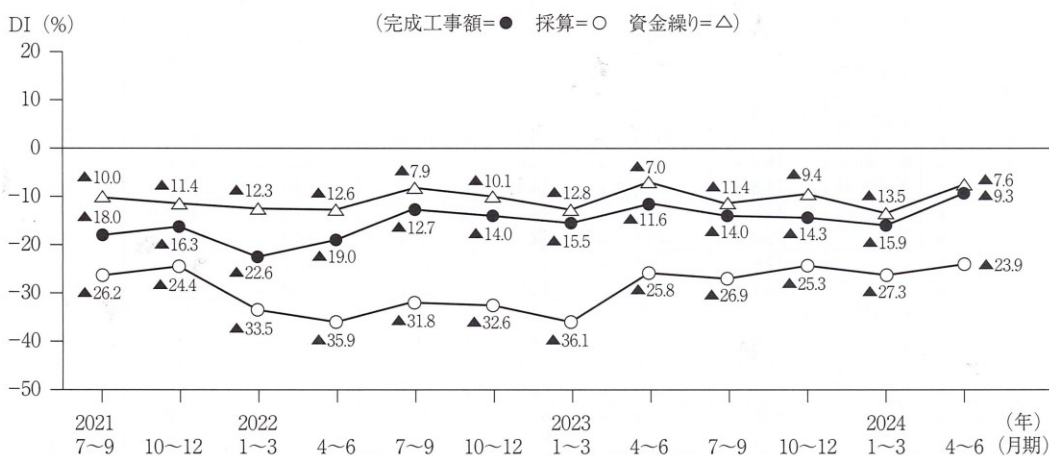
業種別DIをみると、前回より悪化したのは「設備工事業」の採算と資金繰りのみ（対前期それぞれ-4.4ポイント、-0.6ポイント低下）だった。その一方で、全体の半数以上を占める「総合工事業」は主要3DI全てが他と比べて大きく改善しており、このことが建設業全体のDIの改善に寄与していることがわかる。なかでも売上額は2桁の改善幅を示した（それぞれ10.1ポイント、7.5ポイント、8.5ポイント上昇）。

地域別も多くが前回より改善し、全8地域中で悪化したのは「北海道」と「九州」の売上額と採算、および「東北」の採算のみだった。売上額は「東北」「関東」「中部」「四国」の4地域で2桁の改善幅を示したが（対前期10.9ポイント、13.1ポイント、19.0ポイント、17.8ポイントそれぞれ上昇）、その結果「関東」の売上額は水準自体がプラスへと浮上している（3.0）。人口規模別の主要3DIは全4区分中、売上額と資金繰りで3区分、採算は2つの区分で前回より上昇しており、中間の規模に当たる「人口一万人～三万人未満の地区」と「人口三万人～十万人未満の地区」では全てのDIが改善した。また、従業員規模別では全7区分のうち売上額が4区分、採算と資金繰りで6区分とほとんどで改善している。従業員規模別では比較的大きい区分で水準自体が高い傾向にあるが、「21人～50人以下」の売上額（4.9）と資金繰り（9.8）、「101人以上」の資金繰り（50.0）はそれぞれプラスを維持している。

経営上の問題点の推移をみると、第1位は引き続き「材料価格の上昇」が2位以下を大きく引き離しており、前回から7.1ポイント大きく増加し、40.1%と4割を超える経営者が指摘する結果となった。また、2位は前回同様「従業員の確保難」（16.4%）で、前回からは0.1ポイントだけ増加する結果とほぼ横ばいで推移した。続く3位「民間需要の停滞」（7.4%）、4位「官公需要の停滞」（6.6%）も順位は変わらないものの、前回からはそれぞれ-0.9ポイント、-0.7ポイントとわずかに減っている。

1. 主要3項目の動き

〈図3-1〉 主要景況項目の推移 —前年同期比—



項目	売上(DI)				経常利益(DI)			
	4月～6月	7月～9月	10月～12月	1月～3月	4月～6月	7月～9月	10月～12月	1月～3月
前期比	6.6				3.4			
前年比	2.3				1.9			

小売業

コスト面の問題に直面する小売業

2024年4～6月期の小売業の主要3DIは、売上額DIはマイナス20.1（前期比3.1ポイント上昇）、採算DIはマイナス32.1（同2.5ポイント上昇）、資金繰りDIはマイナス20.2（同2.5ポイント上昇）と全てで前回から改善した。水準を1年前と比較すると、売上は-9.6ポイントと比較的大きく下回っているものの、採算は0.5ポイントの上昇、資金繰りは-0.7ポイント低下といずれもほぼ横ばいだった。また、DIの内訳をみると、主要3DI全てで当期が前年より「増加・上昇・好転」という割合が増加し、「減少・低下・悪化」という回答の割合が低下しているが、いずれの変化幅も1ポイント台の小幅な変化にとどまっている。

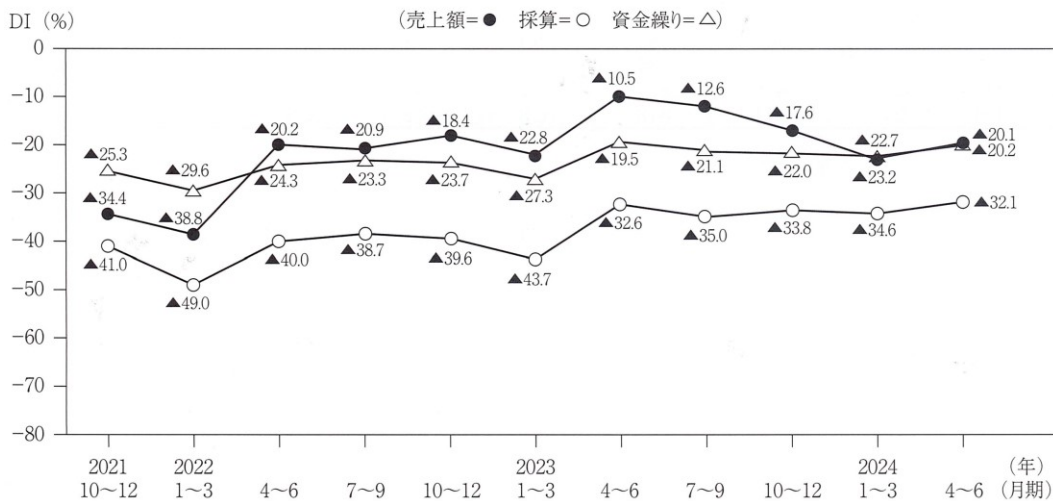
業種別にみた主要3DIは全6業種のうち、売上額と採算は4業種、資金繰りは5業種とほとんどで改善している。一方で、「家具・建具・じゅう器小売業」は主要3DI全てが悪化しており、業種によるバラつきは若干あるものの、悪化幅はそれほど大きいものではない（売上額-1.7ポイント、採算-0.1ポイント、資金繰り-1.8ポイントそれぞれ低下）。

地域別でみたDIは全8地域中、売上額と採算は6地域、資金繰り7地域とやはりほとんどで改善した。今回は、関東に加えて近畿以西（近畿、中国、四国、九州）の5地域は主要3DI全てが改善しており、「中国」の採算は2桁の改善を示した（対前期10.2ポイント改善）。人口規模別もほとんどの区分で改善しているが、なかでも一番大きい「人口十万人以上の地区又は含まれる地区」と「人口一万人～三万人未満の地区」は主要3DI全てが改善した。また、従業員規模別は、規模の小さい区分での改善が目立ち、「2人以下」「3人～5人以下」「6人～10人以下」は主要3DI全てが上昇している。一方、今回は一番大きい「21人以上」のみ悪化幅が大きく、主要3DIは全て2桁の下落幅を示した（対前期で売上額-48.5ポイント、採算-21.9ポイント、資金繰り-14.3ポイントそれぞれ下落）。その結果、前回までプラスの水準を維持していた売上額もマイナス圏へと低下している（-28.5）。

経営上の問題点として指摘される割合は引き続き「仕入単価の上昇」が1位となり、前回からは4.5ポイント増加の29.7%と再び3割に近付いた。2位は「購買力の他地域への流出」「消費者ニーズの変化」がいずれも同率で11.1%となった。このうち、「購買力の他地域への流出」は前回から0.3ポイントとわずかに増加しただけでほぼ横ばい、「消費者ニーズの変化」は前回より-1.3ポイント減少している。前回2位だった「需要の停滞」は1.9ポイント減少し、今回は4位に順位を下げている（10.9%）。また、前回7位だった「人件費以外の経費の増加」は今回1.6ポイント増加し6位に上昇しており、1位とあわせてコスト面の問題を指摘する経営者が今回は増加している。

1. 主要3項目の動き

〈図4-1〉 主要景況項目の推移 —前年同期比—



項目	売上(DI)				経常利益(DI)			
	4月～6月	7月～9月	10月～12月	1月～3月	4月～6月	7月～9月	10月～12月	1月～3月
前期比	3.1				2.5			
前年比	▲9.6				0.5			

サービス業

半数の業種で売上額DIの水準がプラスに改善

2024年4～6月期のサービス業の主要3DIは、売上（収入）額DIはマイナス0.9（前期比2.8ポイント上昇）、採算（経常利益）DIはマイナス24.1（同2.4ポイント上昇）、資金繰りDIはマイナス10.9（同5.0ポイント上昇）といずれも改善した。ただし、これを1年前の水準と比較すると、売上は-15.4ポイントと大きく下回っている。加えて、採算は-2.3ポイント、資金繰りは-2.4ポイントといずれも1年前の水準には戻っていないことがわかる。DIの内訳をみると、主要3DI全てで当期が前年より「増加・上昇・好転」という回答の割合が増加し、「減少・低下・悪化」という割合が減少している。ただし、「売上額」と「採算」が「増加・上昇・好転」した割合は1ポイントにも満たない程度だった（それぞれ0.5、0.7ポイント）。一方、「売上額」と「資金繰り」については「減少・低下・悪化」低下幅がそれぞれ-2.3ポイント、-3.5ポイントと他と比べて大きかった。

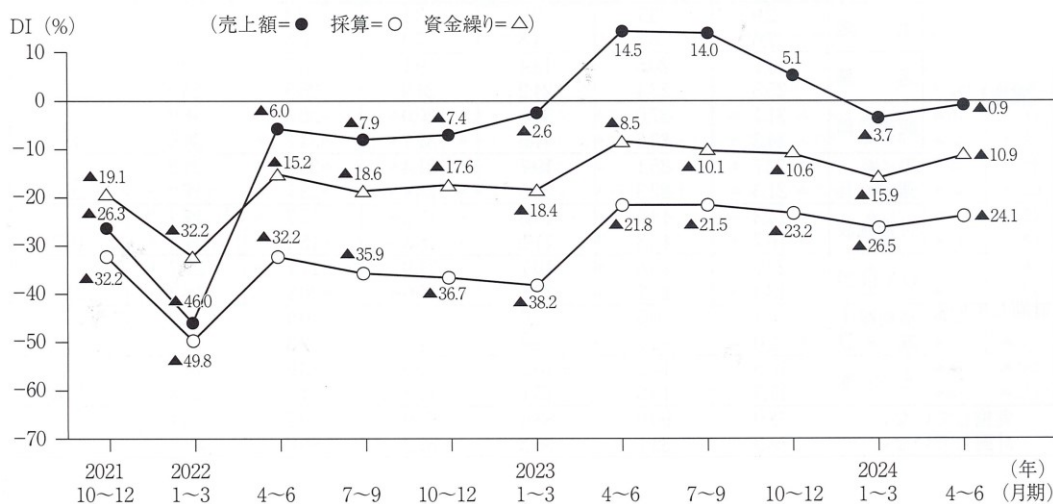
業種別の主要3DIは多くで改善しており、全6業種のうち売上額で4業種、採算は5業種、資金繰りは全ての業種でDIが改善した。このうち、「宿泊業」「運送業」「自動車整備業」「その他サービス業」の4業種は主要3DI全てが改善し、中でも「運送業」の売上額は対前期で33.9ポイントと大幅に改善しており、その結果、DIは水準でもプラスに浮上している（11.4）。加えて売上額の水準は他の業種、「飲食店（一般・遊興）」、「その他サービス業」でもプラスを維持している（それぞれ、11.9、1.2）。

地域別でみると、全8地域のうち売上額と採算で5地域、資金繰りは全ての地域でDIが改善したが、そのうち「関東」「中部」「九州」では主要3DI全てが上昇した。なかでも「中部」は全てが2桁の改善幅を示しており、さらに売上額は「関東」「中部」「九州」の3地域でプラスの水準を回復している（それぞれ2.0、1.8、9.0）。人口規模別ではほとんどの区分が改善しているものの、一番大きい「人口十万人以上の地区又は含まれる地区」のみ売上額と採算が対前期で下落した。ただしこの「人口十万人以上の地区又は含まれる地区」と「人口一万人～三万人未満の地区」の売上額は水準自体がプラスを維持する。また、従業員規模別でみると、対前期で悪化したのは大きい区分の「21人以上」「11人～20人以下」の資金繰りのみだったが、下落幅はそれぞれ1ポイント台とさほど大きいものではない（対前期-1.0ポイント、-1.5ポイントそれぞれ下落）。従業員別でみるとDIの水準自体がプラスとなっている区分があり、特に売上額は一番小さい「2人以下」を除く4区分でプラスを維持しており、特に一番大きい「21人以上」は30.3となった。

経営上の問題点の推移をみると、1番の問題点として指摘される割合が一番多かったのは9期連続で「材料等仕入単価の上昇」で、前回からは5.5ポイントと他の項目と比べても一番大きく増加し36.2%となった。以下は順位が入れ替わり、2位「利用者ニーズの変化」が10.4%、3位「需要の停滞」9.4%と続くが、いずれも前回よりは指摘する割合が減少している（それぞれ-0.8ポイント、-2.0ポイント低下）。前は減少していたコスト面の問題点を指摘する割合が今回は再度増加したことがわかる。

1. 主要3項目の動き

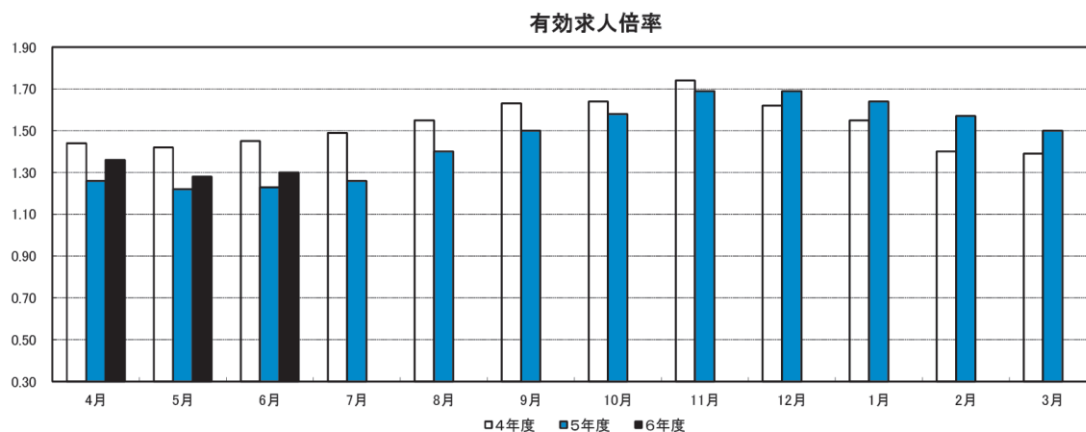
〈図5-1〉主要景況項目の推移 ー前年同期比ー



項目	売上(DI)				経常利益(DI)			
	4月～6月	7月～9月	10月～12月	1月～3月	4月～6月	7月～9月	10月～12月	1月～3月
前期比	2.8				2.4			
前年比	▲13.6				▲2.3			

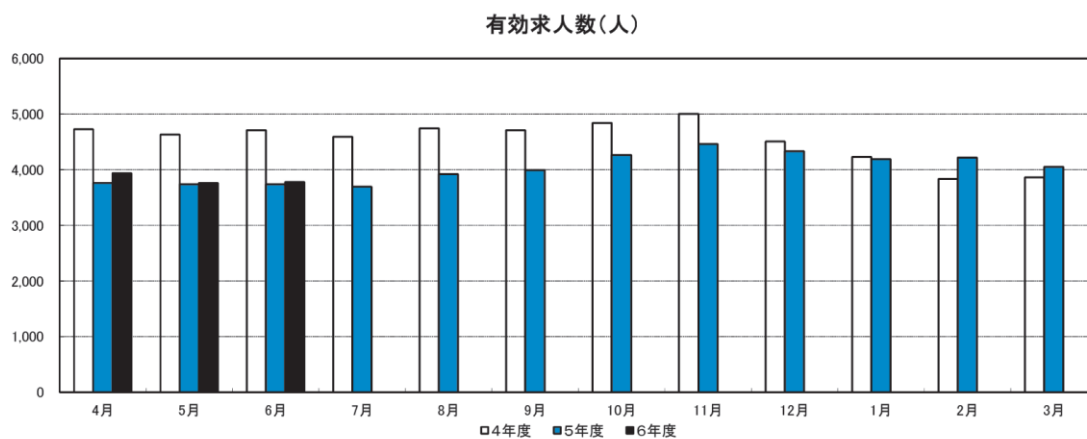
(以上、全国商工会連合会「中小企業景況調査2024年4-6月期」より抜粋)

② 地域の雇用情勢



	4月	5月	6月	7月	8月	9月	10月	11月	12月	1月	2月	3月	平均
4年度	1.44	1.42	1.45	1.49	1.55	1.63	1.64	1.74	1.62	1.55	1.40	1.39	1.53
5年度	1.26	1.22	1.23	1.26	1.40	1.50	1.58	1.69	1.69	1.64	1.57	1.50	1.46
6年度	1.36	1.28	1.30										1.31
対前月(増減)	-0.14	△0.08	+0.02										—
対前年(増減)	+0.10	+0.06	+0.07										—

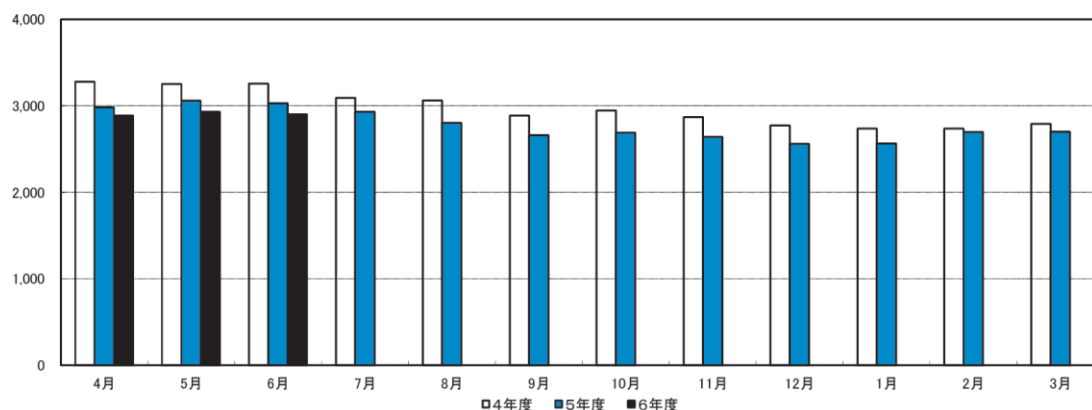
出典:厚生労働省兵庫労働局『月報ひょうご』



	4月	5月	6月	7月	8月	9月	10月	11月	12月	1月	2月	3月	平均
4年度	4,728	4,634	4,710	4,596	4,744	4,713	4,844	5,008	4,507	4,234	3,838	3,866	4,535
5年度	3,763	3,740	3,739	3,693	3,924	3,992	4,265	4,465	4,331	4,193	4,223	4,053	4,032
6年度	3,939	3,765	3,779										3,828
前月比(%)	△2.81	△4.42	+0.37										—
前年同月比(%)	+4.68	+0.67	+1.07										—

出典:厚生労働省兵庫労働局『月報ひょうご』

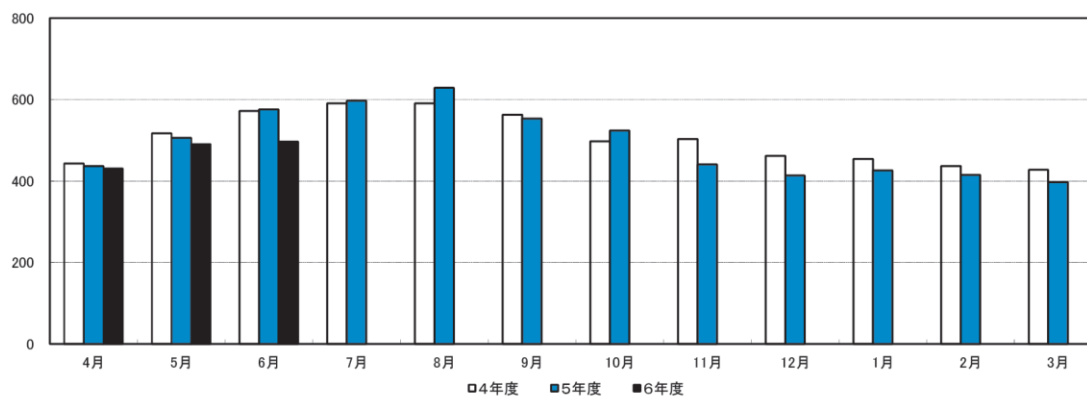
有効求職者数(人)



	4月	5月	6月	7月	8月	9月	10月	11月	12月	1月	2月	3月	平均
4年度	3,277	3,252	3,256	3,093	3,061	2,886	2,946	2,870	2,774	2,735	2,737	2,791	2,973
5年度	2,981	3,058	3,030	2,930	2,804	2,659	2,691	2,640	2,562	2,564	2,695	2,700	2,776
6年度	2,887	2,931	2,900										2,906
前月比(%)	+6.93	+1.52	△1.06										—
前年同月比(%)	△3.15	△4.15	△4.29										—

出典:厚生労働省兵庫労働局『月報ひょうご』

雇用保険受給者実人員(人)



	4月	5月	6月	7月	8月	9月	10月	11月	12月	1月	2月	3月	平均
4年度	443	517	572	591	591	563	498	503	462	454	437	428	505
5年度	437	506	576	597	629	554	524	441	414	426	415	397	493
6年度	431	491	497										473
前月比(%)	+8.56	+13.92	+1.22										—
前年同月比(%)	△1.37	△2.96	△13.72										—

出典:厚生労働省兵庫労働局『月報ひょうご』

④業種別業況判断

主要業種の概況

<p>靴卸売業</p>	<p>景況感はさほど良くない。売上はコロナ禍前の水準に戻っているが、円安の影響が強く収益の黒字化が難しい状態にある。GW前は例年消費が活発になる傾向だが、今年度は4月半ば～GW前にかけて売上低迷した。円安により商品の直接的な原材料だけでなく、段ボールやポリ袋など全ての原材料価格が高騰している状況。そのため夏頃に商品の価格改定を行う予定にしている。</p>
<p>宿泊業</p>	<p>景況感は良い。蟹の時期が終了し、売上は前期比14%減だが、前年同期比では10%増の見込み。利用客数は前年同期比106.4%と増加したが、コロナ禍前比では92～93%で推移している。客室改装により客室を減らし、1部屋あたりの単価をあげた。部屋の稼働率も上昇。主にインバウンドを対象にした高付加価値商品(松葉ガニづくし等)を設定。地域全体でユニバーサルツーリズムに取り組み、ユニバーサルマップの作成も検討中である。</p>

「兵庫県の経済・雇用情勢(令和6年4月)」より

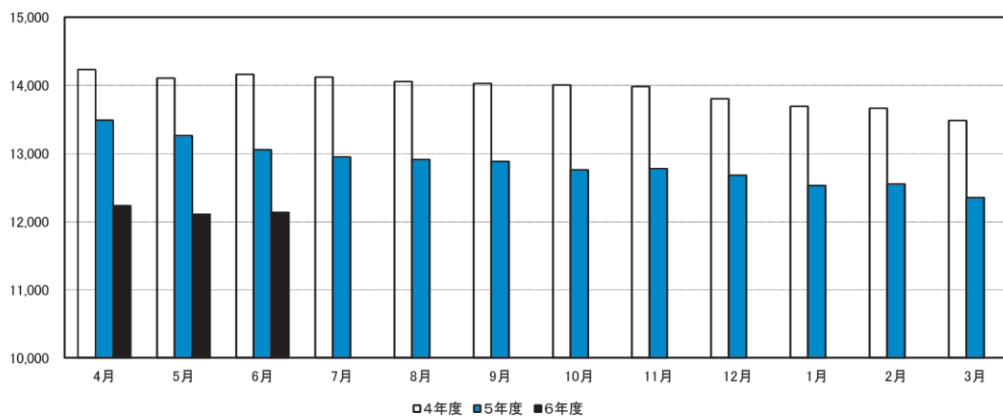
<p>食料品製造業</p>	<p>景況感は良い。売上が前年度比10%増加し、利益も5%増加した。商品の値上げを行ったことによって客単価が上昇している。円安により、原材料の粗糖に影響が出ている。原材料の高騰の影響に対応するために企業の体力が求められていると感じる。 2024年問題について、物流コストの上昇に対応するべく納品する商品と直営店に置く商品を分けて管理するなどの対応をとっている。</p>
<p>娯楽業・宿泊業</p>	<p>景況感はさほど良くない。売上と利益は上がっているものの、客数が減少している。インバウンド客の消費が盛んな一方で、特に国内旅行客の減少が目立つ。円安のため業況にマイナスの影響が強く出ており、輸送コストが高くなったうえ、食材、飲料、消耗品等全ての原材料価格が上がっており、ほぼ全ての商品の値上げを実施した。 また、施設改修では改修費用の値上がりだけでなく工期も伸びている。経営努力や業務量の平準化によって労働生産性を高める取組みをしているが、依然厳しい状況にあり、国や県の経済対策や支援が待たれる。</p>

「兵庫県の経済・雇用情勢(令和6年5月)」より

<p>繊維工業</p>	<p>景況感は悪い。受注、売上高・利益が前年度第1四半期、前年度第4四半期のどちらとの比較でも減少している。EC販売は好調なもの、量販店での販売は苦戦を強いられている。また、値上げ実施による需要減少に加えて販売店舗自体が減少している。 売上はコロナ禍前の2017年頃まで回復しているが、円安・原材料価格の高騰により、利益率は戻らない。雇用状況は過剰であり、生産量減産に伴い、新規採用をしていない部署もある。</p>
<p>電気機械器具製造業</p>	<p>景況感は悪い。売上高・利益が前年度第1四半期、前年度第4四半期のどちらとの比較でも減少している。受注量の減少に伴い、生産量も低い数値で推移している。昨今の円安の影響により、原料・材料を海外工場に販売する過程でプラスの影響がある。 しかし、製品を海外工場から購入する過程で製品化する際の付加価値分も加算されるため、全体としてマイナスの影響が生じる結果となる。生産性の向上のために職員の多技能化の取組みに努める。</p>

「兵庫県の経済・雇用情勢(令和6年6月)」より

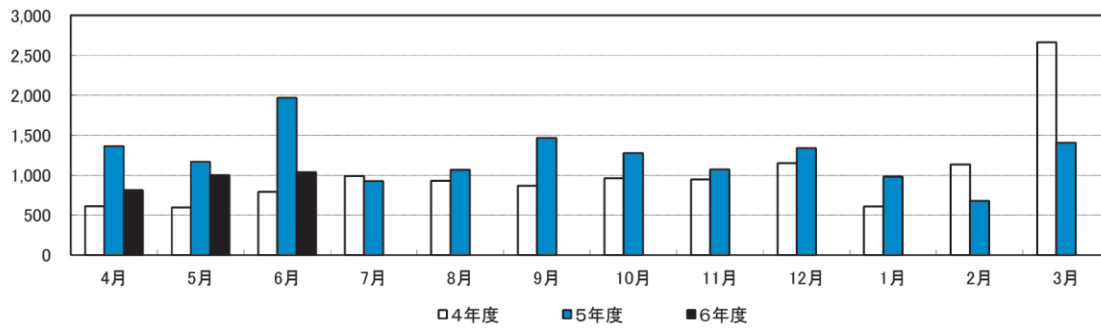
普通貸付残高(百万円)



	4月	5月	6月	7月	8月	9月	10月	11月	12月	1月	2月	3月	平均
4年度	14,232	14,108	14,161	14,121	14,055	14,027	14,004	13,981	13,803	13,692	13,665	13,483	13,944
5年度	13,489	13,261	13,057	12,947	12,911	12,884	12,761	12,776	12,682	12,528	12,550	12,352	12,850
6年度	12,234	12,110	12,136										12,160
前月比(%)	△0.96	△1.01	+0.21										—
前年同月比(%)	△9.30	△8.68	△7.05										—

日本政策金融公庫豊岡支店 集計

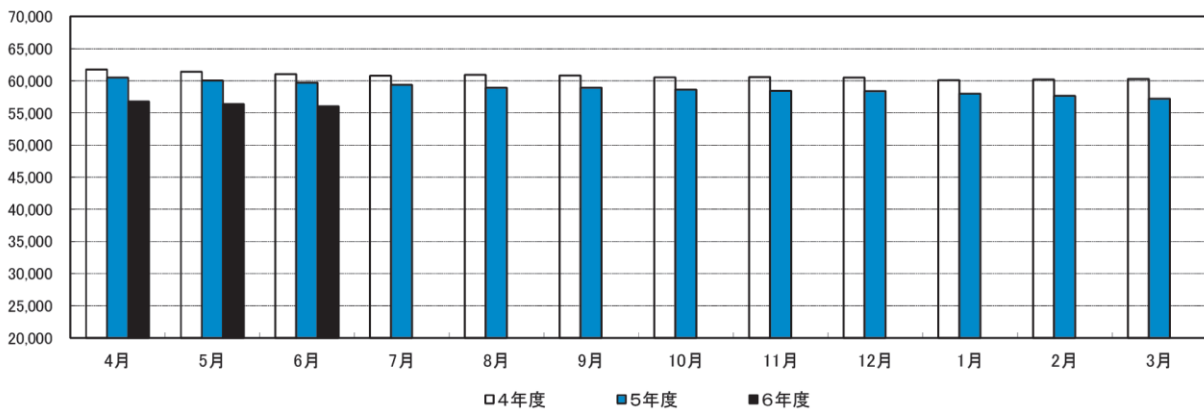
信用保証承諾額(百万円)



	4月	5月	6月	7月	8月	9月	10月	11月	12月	1月	2月	3月	平均
4年度	609	595	792	988	930	865	960	945	1,150	606	1,131	2,660	1,019
5年度	1,361	1,166	1,968	926	1,065	1,462	1,273	1,070	1,336	979	675	1,403	1,224
6年度	810	998	1,033										947
前月比(%)	△42.27	23.21	+3.51										—
前年同月比(%)	△40.48	△14.41	△47.51										—

出典:兵庫県信用保証協会『信用保証月報』

信用保証債務残高(百万円)

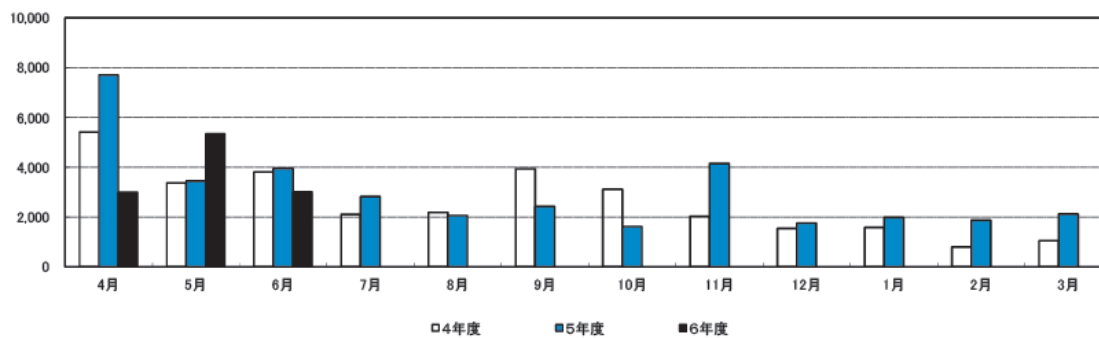


	4月	5月	6月	7月	8月	9月	10月	11月	12月	1月	2月	3月	平均
4年度	61,778	61,432	61,006	60,784	60,928	60,810	60,512	60,591	60,510	60,108	60,175	60,279	60,743
5年度	60,486	60,043	59,702	59,339	58,933	58,912	58,651	58,420	58,365	57,976	57,659	57,190	58,806
6年度	56,758	56,401	56,055										56,405
前月比(%)	△ 0.76	△0.63	△0.61										—
前年同月比(%)	△ 6.16	△6.07	△ 6.11										—

出典:兵庫県信用保証協会『信用保証月報』

公共工事

公共工事請負金額(百万円)

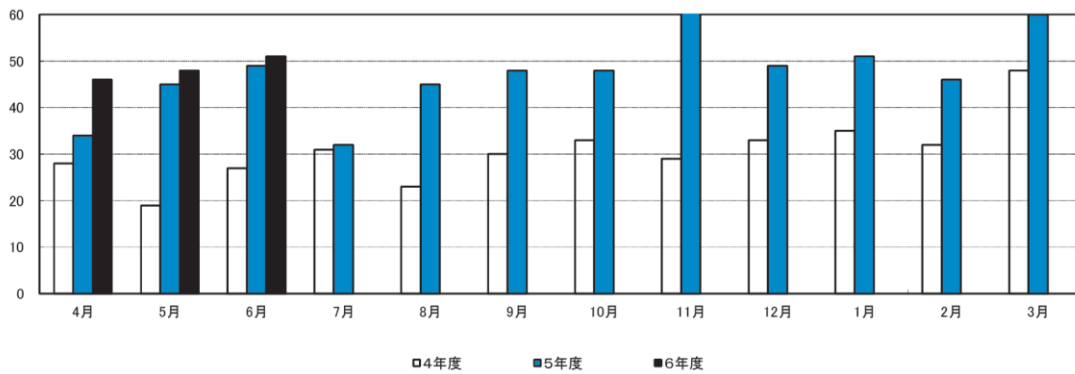


	4月	5月	6月	7月	8月	9月	10月	11月	12月	1月	2月	3月	平均
4年度	5,418	3,371	3,812	2,107	2,185	3,933	3,120	2,029	1,547	1,576	793	1,052	2,579
5年度	7,702	3,442	3,954	2,824	2,058	2,429	1,619	4,152	1,751	1,978	1,866	2,123	2,992
6年度	2,995	5,343	3,007										3,782
前月比(%)	+41.07	+78.40	△43.72										—
前年同月比(%)	△61.11	+55.23	△23.95										—

西日本建設業保証株式会社兵庫支店 集計

企業倒産（兵庫県）

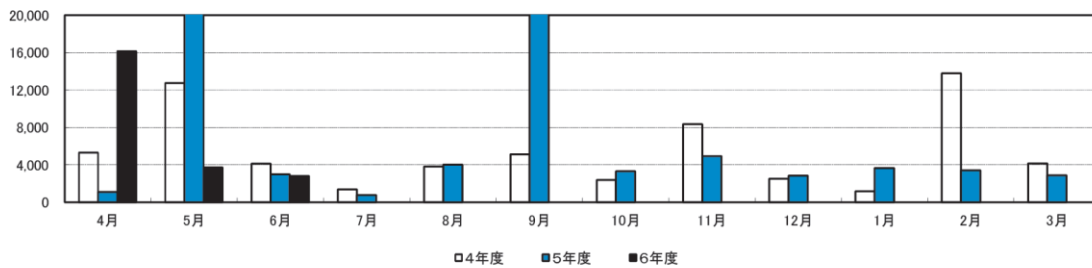
企業倒産件数(件)



	4月	5月	6月	7月	8月	9月	10月	11月	12月	1月	2月	3月	合計
4年度	28	19	27	31	23	30	33	29	33	35	32	48	368
5年度	34	45	49	32	45	48	48	61	49	51	46	60	568
6年度	46	48	51										145

出典:株式会社東京商工リサーチ神戸支社

企業倒産負債総額(百万円)



	4月	5月	6月	7月	8月	9月	10月	11月	12月	1月	2月	3月	合計
4年度	5,314	12,765	4,121	1,394	3,815	5,130	2,372	8,351	2,506	1,166	13,817	4,179	64,930
5年度	1,118	63,967	2,976	765	4,020	586,902	3,325	4,949	2,869	3,658	3,412	2,878	680,839
6年度	16,168	3,731	2,823										22,722

出典:株式会社東京商工リサーチ神戸支社

(以上、兵庫県但馬県民局「但馬の経済指標」より抜粋)